



АДМИНИСТРАЦИЯ
ДОБРЯНСКОГО ГОРОДСКОГО ОКРУГА

ПОСТАНОВЛЕНИЕ

27.11.2023

№ 3894

г.Добрянка

**Об утверждении схемы
размещения рекламных
конструкций на территории
Добрянского городского
округа Пермского края**

В целях реализации Федерального закона Российской Федерации от 13 марта 2006 г. № 38-ФЗ «О рекламе», в соответствии с пунктом 26.1 статьи 16 Федерального закона Российской Федерации от 06 октября 2003 г. № 131-ФЗ «Об общих принципах организации местного самоуправления в Российской Федерации», постановлением Правительства Пермского края от 19 июня 2018 г. № 321-п «О внесении изменений в Постановление Правительства Пермского края от 09 сентября 2013 г. № 1190-п «О реализации на территории Пермского края норм Федерального закона от 13 марта 2006 г. № 38-ФЗ «О рекламе», пунктом 30 статьи 3 Устава Добрянского городского округа администрация округа ПОСТАНОВЛЯЕТ:

1. Утвердить прилагаемую схему размещения рекламных конструкций на территории Добрянского городского округа Пермского края.

2. Признать утратившим силу постановление администрации Добрянского муниципального района от 17 августа 2022 г. № 2186 «Об утверждении схемы размещения рекламных конструкций на территории Добрянского городского округа Пермского края».

3. Опубликовать настоящее постановление в печатном средстве массовой информации «Официальный бюллетень органов местного самоуправления муниципального образования Добрянский городской округ», разместить на официальном сайте правовой информации Добрянского городского округа в информационно-телекоммуникационной сети Интернет с доменным именем dobr-pravo.ru.



4. Настоящее постановление вступает в силу после его официального опубликования (обнародования).

5. Контроль за исполнением постановления возложить на первого заместителя главы администрации Добрянского городского округа.

Глава городского округа -
глава администрации
Добрянского городского округа



Д.В. Антонов



УТВЕРЖДЕНА
постановлением администрации
Добрянского городского округа
от 27.11.2023 № 3894

СХЕМА **размещения рекламных конструкций на территории Добрянского** **городского округа Пермского края**

I. Общие положения

1.1. Схема размещения рекламных конструкций на территории Добрянского городского округа Пермского края (далее – Схема размещения рекламных конструкций) сформирована с учетом положений следующих нормативных документов:

Земельного кодекса Российской Федерации;

Федерального закона от 13 марта 2006 г. № 38-ФЗ «О рекламе»;

ГОСТ Р 52044-2003 «Наружная реклама на автомобильных дорогах и территориях городских и сельских поселений Общие технические требования к средствам наружной рекламы».

1.2. Цели настоящей Схемы размещения рекламных конструкций:

1.2.1. Схема размещения рекламных конструкций является документом, определяющим места размещения рекламных конструкций, типы и виды рекламных конструкций, установка которых допускается на данных местах.

1.3. Настоящая Схема размещения рекламных конструкций устанавливает необходимые требования по обеспечению благоприятной визуально-рекламной среды для граждан, имущества физических или юридических лиц, государственного или муниципального имущества при размещении, эксплуатации и утилизации рекламных конструкций на территории Добрянского городского округа Пермского края. Определяет соответствие размещения наружной рекламы архитектурному облику сложившейся застройки и градостроительных норм и правил, имущественных прав, требований безопасности и технических регламентов, охраны объектов культурного наследия (памятников истории и культуры), а также в соответствии с документами территориального планирования Добрянского городского округа Пермского края.

II. Сфера применения Схемы размещения рекламных конструкций

2.1. Настоящая Схема размещения рекламных конструкций регулирует отношения, возникающие при распространении наружной Схемы размещения рекламных конструкций с использованием щитов, стендов, перетяжек, электронных табло и иных технических средств стабильного территориального размещения (далее – рекламные конструкции), эксплуатации, техническом

обслуживании, модернизации и оценке соответствия размещения рекламных конструкций.

2.2. Настоящая Схема размещения рекламных конструкций распространяется на средства наружной рекламы, размещаемой на автомобильных дорогах и территориях Добрянского городского округа Пермского края.

2.3. Настоящая Схема размещения рекламных конструкций устанавливает обязательные для применения и исполнения требования к объектам и субъектам визуально-рекламного регулирования, указанным в настоящей Схеме размещения рекламных конструкций.

2.4. Содержащиеся в настоящей Схеме размещения рекламных конструкций обязательные требования к объектам и субъектам визуально-рекламного регулирования являются исчерпывающими, имеют прямое действие на всей территории Добрянского городского округа Пермского края и могут быть изменены только путем внесения изменений и дополнений в настоящую Схему размещения рекламных конструкций.

2.5. Настоящая Схема размещения рекламных конструкций основана на принципах:

2.5.1. унификации дизайна и мест стабильного размещения рекламных конструкций;

2.5.2. комплексного размещения рекламных конструкций в среде Добрянского городского округа Пермского края;

2.5.3. сохранения и обогащения архитектурного облика Добрянского городского округа Пермского края.

III. Объекты и субъекты визуально-рекламного регулирования

3.1. Объектами визуально-рекламного регулирования настоящей Схемы размещения рекламных конструкций являются рекламные конструкции вне зависимости от страны изготовления, а также процессы размещения, монтажа, эксплуатации и модернизации рекламных конструкций, а также процессы оценки рекламных конструкций.

3.2. Субъектами визуально-рекламного регулирования настоящей Схемы размещения рекламных конструкций являются органы местного самоуправления, уполномоченные органы и лица, участвующие в процессах размещения и утилизации рекламных конструкций, а также в процессах оценки состояния рекламных конструкций.

IV. Основные понятия

Для целей настоящей Схемы размещения рекламных конструкций используются следующие основные понятия:

наружная реклама включает в себя щитовые конструкции, стенды, тумбы, панели-кронштейны, настенные панно, перетяжки, электронные табло, проекционные, лазерные и иные технические средства, конструкции с элементами ориентирующей информации, информирующие о маршрутах

движения и находящихся на них объектах, арки, порталы, рамы с рекламной информацией и иные технические средства стабильного территориального размещения, функционально предназначенные для размещения на них рекламной информации, в том числе на внешних стенах, крышах и иных конструктивных элементах зданий, строений и сооружений;

рекламная поверхность – поверхность рекламной конструкции, предназначенная для распространения рекламы;

ответственный за эксплуатацию – лицо, эксплуатирующее рекламную конструкцию и несущее ответственность за выполнение требований эксплуатационной документации, а также требований технической безопасности при эксплуатации рекламных конструкций;

эксплуатация – стадия жизненного цикла рекламной конструкции, на которой осуществляется использование рекламной конструкции по назначению, ее техническое обслуживание, наладка, модернизация и ремонт;

срок службы рекламной конструкции – установленный проектной документацией период, в течение которого рекламная конструкция может эксплуатироваться.

V. Виды рекламных конструкций

5.1. По месту расположения рекламные конструкции подразделяются на следующие типы:

5.1.1. отдельно стоящие рекламные конструкции – стационарные;

5.1.2. наземные рекламные конструкции на собственных опорах;

5.1.3. рекламные конструкции, располагаемые на внешних стенах, крышах и иных конструктивных элементах зданий, строений и сооружений.

5.2. По площади рекламного поля отдельно стоящие рекламные конструкции подразделяются на следующие категории:

5.2.1. малогабаритные рекламные конструкции с площадью одного рекламного поля (стороны) менее 6 кв. м;

5.2.2. крупногабаритные рекламные конструкции с площадью одного рекламного поля (стороны) от 6 кв. м до 18 кв. м включительно;

5.2.3. рекламные конструкции особо крупных форматов с площадью одного рекламного поля (стороны) более 18 кв. м.

5.3. По высоте размещения рекламного поля отдельно стоящие рекламные конструкции подразделяются на следующие категории:

5.3.1. рекламные конструкции малой высоты – верхний край рекламного поля расположен на высоте не более 4,5 м от поверхности размещения;

5.3.2. рекламные конструкции нормальной высоты – верхний край рекламного поля расположен на высоте от 4,5 до 7 м от поверхности размещения;

5.3.3. рекламные конструкции увеличенной высоты – верхний край рекламного поля расположен на высоте более 7 м от поверхности размещения.

5.4. Под элементами уличной мебели, совмещенными с рекламными конструкциями, признаются уличные скамьи, урны для мусора, уличные часы,

таксофонные кабины, оснащенные рекламными панелями площадью не более 2,5 кв. м, при условии, что площадь рекламного поля (стороны) не превышает двух третей площади всего информационного поля (стороны) элемента уличной мебели (в случае наличия на элементе уличной мебели одновременно с рекламным полем (стороной), также поля (стороны) для размещения иной информации).

5.5. Под рекламными конструкциями индивидуальных проектов понимаются отдельно стоящие рекламные конструкции, одновременно отвечающие следующим требованиям:

5.5.1. рекламная конструкция имеет более двух рабочих полей;

5.5.2. рекламные конструкции, установленные в непосредственной близости от предприятия и связанные с ним единым архитектурно-пространственным решением;

5.5.3. рекламные конструкции, предназначенные исключительно для информирования о месте нахождения конкретного предприятия и/или оказываемых им услугах (виде деятельности).

5.6. Под информационными щитами, стендами, тумбами понимаются соответственно рекламные конструкции, удовлетворяющие одновременно следующим условиям:

5.6.1. щит, стенд, тумба, использующиеся для размещения информации, освещающей наиболее важные городские проекты, связанные с различными сферами деятельности, значимыми событиями, праздничным оформлением;

5.6.2. размещение на щите, стенде, тумбе вышеуказанной информации осуществляется на основании решений администрации Добрянского городского округа или договоров администрации Добрянского городского округа;

5.6.3. работы по изготовлению и установке щита, стенда, тумбы финансируются за счет средств предприятий, учреждений, организаций.

VI. Размещение рекламных конструкций в придорожной полосе автомобильной дороги

6.1. В полосе отвода автомобильной дороги не допускается размещение средств наружной рекламы, если иное не предусмотрено законодательством и национальными стандартами государств – членов Таможенного союза.

6.2. Средства наружной рекламы должны соответствовать техническим требованиям нормативных документов, действующих на территории государств – членов Таможенного союза.

6.3. Средства наружной рекламы не должны:

6.3.1. мешать восприятию участниками дорожного движения дорожной обстановки или эксплуатации транспортного средства, а также создавать препятствия для движения пешеходов и велосипедистов;

6.3.2. ограничивать видимость элементов обустройства;

6.3.3. иметь сходство (по внешнему виду или изображению) с техническими средствами организации дорожного движения и специальными сигналами, ухудшать и ограничивать их видимость, а также создавать

впечатление нахождения на дороге транспортного средства, пешехода или какого-либо объекта;

6.3.4. иметь яркость элементов изображения при внутреннем и внешнем освещении выше 75% фотометрических характеристик дорожных знаков;

6.3.5. освещаться в темное время суток на участках дорог, где дорожные знаки не имеют искусственного освещения;

6.3.6. вызывать ослепление светом участников дорожного движения, в том числе отраженным;

6.3.7. создавать шум, превышающий допустимые уровни;

Примечание. Допустимые уровни шума от средств наружной рекламы регламентируются национальными стандартами;

6.3.8. препятствовать работе стационарных специальных технических средств, работающих в автоматическом режиме и имеющих функции фото- и киносъемки, видеозаписи для контроля за дорожным движением, пунктов и приборов автоматизированного учета движения транспортных средств, дорожных метеостанций и технических средств мониторинга состояния дорожного покрытия.

6.4. Расстояние видимости определяется в соответствии с ГОСТ 32963.

6.5. Элементы обустройства регламентируются ГОСТ 33151.

VII. Требования к размещению вновь устанавливаемых отдельно стоящих рекламных конструкций

7.1. Средства наружной рекламы не должны размещаться:

7.1.1. на одной опоре, в одном поперечном сечении с дорожными знаками, светофорами, дорожными табло и знаками переменной информации;

7.1.2. над проезжей частью, обочинами дорог, остановочными полосами, а также на разделительных полосах, дорожных ограждениях, направляющих устройствах;

7.1.3. на остановочных пунктах маршрутных транспортных средств, а также на расстоянии менее 25 м от них;

7.1.4. на участках концентрации дорожно-транспортных происшествий, железнодорожных переездах, транспортных развязках в разных уровнях, наземных пешеходных переходах, пересечениях и примыканиях автомобильных дорог в одном уровне;

7.1.5. в пунктах взимания платы;

7.1.6. в стационарных пунктах весового и габаритного контроля;

7.1.7. мостовых сооружениях, в туннелях и под железнодорожными и автомобильными путепроводами, а также на расстоянии менее 350 м от них;

7.1.8. на участках автомобильных дорог с высотой насыпи земляного полотна более 2 м;

7.1.9. на участках автомобильных дорог с радиусом кривой в плане менее 1200 м;

7.1.10. на инженерных коммуникациях в границах полосы отвода и придорожной полосы автомобильных дорог;

7.1.11. на участках автомобильных дорог с продольным уклоном более 40 промилле;

7.1.12. в зонах опасных участков автомобильных дорог, обозначенных соответствующими дорожными знаками;

7.1.13. на подпорных стенах, деревьях, скалах и других природных объектах;

7.1.14. сбоку от автомобильной дороги на расстоянии от бровки земляного полотна (внешней границы обочины) до ближайшей точки горизонтальной проекции внешнего конструктивного элемента средства наружной рекламы менее 15 м - для дорог I категории и менее 10 м - для дорог прочих категорий. При этом расстояние по горизонтали от бровки земляного полотна до основания опоры средства наружной рекламы должно быть не менее высоты рекламной конструкции плюс 5 м.

7.2. Дорожные знаки регламентируются ГОСТ 32945.

7.3. Знаки переменной информации регламентируются ГОСТ 32865.

7.4. Табло переменной информации регламентируются национальными стандартами.

7.5. Размещение средств наружной рекламы в местах, где предусмотрены площадки отдыха, автостоянки и парковки допускается в том случае, если это предусмотрено национальными стандартами.

7.6. Размещение средств наружной рекламы на мостах и путепроводах в населенных пунктах допускается в том случае, если это предусмотрено национальными стандартами.

7.7. Средства наружной рекламы не должны уменьшать габарит инженерных сооружений.

7.8. Нижний край рекламной конструкции и крепящих ее конструкций размещают на высоте не менее 4,5 м от уровня проезжей части автомобильной дороги.

7.9. Расстояние от средств наружной рекламы до дорожных знаков, светофоров дорожных, табло и знаков переменной информации в продольном направлении относительно оси проезжей части должно быть не менее указанных в таблице 1.

Таблица 1

Допустимое расстояние	Площадь информационного поля одной стороны средства наружной рекламы, кв. м		
	свыше 18	от 6 до 18	менее 6
Расстояние от средств наружной рекламы до дорожных знаков, светофоров дорожных, табло и знаков переменной информации в продольном	350	100	40

направлении относительно оси проезжей части			
<p>При определении расстояния от средства наружной рекламы, расположенного сбоку от проезжей части, до технических средств организации дорожного движения, не учитываются технические средства организации дорожного движения, расположенные над проезжей частью. При определении минимального расстояния от средства наружной рекламы до технических средств организации дорожного движения, предназначенные для регулирования движения транспортных средств, движущихся во встречном направлении или по примыкающим дорогам.</p>			

7.10. Расстояние между отдельно размещенными на одной стороне автомобильной дороги средствами наружной рекламы в продольном направлении относительно оси проезжей части должно быть не менее указанных в таблице 2.

Таблица 2

Допустимое расстояние	Площадь информационного поля одной стороны средства наружной рекламы, кв. м		
	свыше 18	от 6 до 18	менее 6
Расстояние между отдельно размещенными на одной стороне автомобильной дороги средствами наружной рекламы в продольном направлении относительно оси проезжей части	200	100	40

VIII. Содержание схемы размещения рекламных конструкций

8.1. Предусмотрено размещение 33 рекламных конструкций, из них:

Брандмауэр (настенное панно) – 1 шт.;

Светодиодный экран – 1 шт.;

Электронное табло – 1 шт.;

Сити-формат – 4 шт.;

Сити-борд – 1 шт.;

Рекламный щит – 23 шт.;

Призматрон – 1 шт.;

Пиллар – 1 шт.

8.2. Схема размещения рекламных конструкций содержит:

8.2.1. Перечень рекламных конструкций, оформленный в виде таблицы, с указанием:

шифра рекламной конструкции;

- адреса установки и эксплуатации рекламной конструкции;
- типа рекламной конструкции;
- вида рекламной конструкции;
- размера рекламной конструкции;
- общей площади информационного поля рекламной конструкции;
- собственника или законного владельца имущества;
- кадастрового (условного, инвентарного) номера объекта недвижимости, к которому присоединяется рекламная конструкция;
- кадастрового номера земельного участка, на котором предполагается размещение рекламной конструкции;
- 8.2.2. Схему размещения рекламных конструкций;
- 8.2.3. фотоматериалы.

ПЕРЕЧЕНЬ рекламных конструкций

Шифр рекламной конструкции	Адрес установки и эксплуатации рекламной конструкции	Тип рекламной конструкции	Вид рекламной конструкции	Размер рекламной конструкции	Общая площадь информационного поля рекламной конструкции (кв. м)	Собственник или законный владелец имущества (объекта недвижимости, земельного участка), к которому присоединяется рекламная конструкция	Кадастровый (условный, инвентарный) номер объекта недвижимости, к которому присоединяется рекламная конструкция	Кадастровый номер земельного участка, на котором предполагается размещение рекламной конструкции
1	ул. Советская, д. 72, г. Добрянка	брендмауэр (настенное панно)	расположенный на здании	6x4	24	МБУ «ДГЦБС»	59-59-05/037/2006-039	59:18:0010602:1
2	ул. Советская, д. 72, г. Добрянка	Светодиодный экран	расположенный на здании	3,07x6,14	18,85	МБУ «ДГЦБС»	59-59-05/037/2006-039	59:18:0010602:1
3	ул. Советская, д. 72, г. Добрянка	Электронное табло	расположенное на здании	4,56x0,56	2,55	МБУ «ДГЦБС»	59-59-05/037/2006-039	59:18:0010602:1
4	ул. Победы, 13 , в р-не магазина «Добрая Янка» г. Добрянка	рекламный щит	отдельно стоящий двухсторонний	3,7x2,7	20	муниципальная собственность		59:18:0010601:116
5	ул. Победы-Герцена г. Добрянка	сити - борд	отдельно стоящий двухсторонний	5x3	30	муниципальная собственность		59:18:0000000:16398
6	ул. Комсомольская (выезд из г. Добрянка) г. Добрянка	рекламный щит	отдельно стоящий двухсторонний	3,7x2,7	20	муниципальная собственность		
7	ул. Победы, в районе дома № 12, г. Добрянка	сити-формат	отдельно стоящий двухсторонний	1,2x1,8	4,32	частная собственность		59:18:0010603:2938
8	ул. Советская, в районе дома №	рекламный щит	отдельно стоящий	3x2	6	гос. собственность не		



	92, г. Добрянка		односторонний			разграничена		
9	ул. Герцена, в районе дома № 32, г. Добрянка	пиллар	отдельно стоящий трехсторонний	1,4x2,8	11,8	гос. собственность не разграничена		
10	ул. Герцена, в районе дома № 39, г. Добрянка	сити-формат	отдельно стоящий двухсторонний	1,2x1,8	4,32	гос. собственность не разграничена		
11	ул. Победы, в районе жилого дома № 37/35, г. Добрянка	призматрон	отдельно стоящий двухсторонний	4x2	16	частная собственность		59:18:0010602:134
12	ул. Герцена, в районе жилого дома № 26, г. Добрянка	рекламный щит	отдельно стоящий трехсторонний	6x3	54	гос. собственность не разграничена		
13	ул. Победы, в районе жилого дома № 18, г. Добрянка	рекламный щит	отдельно стоящий трехсторонний	3x2	18	гос. собственность не разграничена		
14	ул. Победы, в районе дома № 18, г. Добрянка	сити-формат	отдельно стоящий двухсторонний	1,2x1,8	4,32	муниципальная собственность		59:18:0000000:16398
15	отворот автодороги на Пермскую ГРЭС, г. Добрянка	рекламный щит	отдельно стоящий двухсторонний	6x3	36	частная собственность		59:18:0010127:3
16	отворот автодороги на Пермскую ГРЭС, г. Добрянка	рекламный щит	отдельно стоящий односторонний	6x3	18	частная собственность		59:18:0010127:3
17	отворот автодороги на Пермскую ГРЭС, г. Добрянка	рекламный щит	отдельно стоящий двухсторонний	6x3	36	частная собственность		59:18:0010127:3
18	ул. Тельмана, д. 8, г. Добрянка	рекламный щит	отдельно стоящий односторонний	6x3	18	частная собственность		59:18:0010506:41



19	ул. Комсомольская, 55 г. Добрянка	рекламный щит	отдельно стоящий двухсторонний	6x3	36	частная собственность		59:18:0010307:1234
20	ул. Дружбы, в районе жилого дома № 8, р.п. Полазна	рекламный щит	отдельно стоящий двухсторонний	5x3	30	гос. собственность не разграничена		
21	пересечение ул. Газовиков и ул. 50 лет Октября, р.п. Полазна	рекламный щит	отдельно стоящий двухсторонний	6x3	36	муниципальная собственность		59:18:0000000:15627
22	ул. 50 лет Октября, в районе жилого дома № 15, р.п. Полазна	рекламный щит	отдельно стоящий двухсторонний	6x3	36	гос. собственность не разграничена		
23	ул. Парковая, в районе дома №10, р.п. Полазна	рекламный щит	отдельно стоящий двухсторонний	1,9x1,4	5,32	гос. собственность не разграничена		
24	ул. Трухина, в районе жилого дома № 70, р.п. Полазна	рекламный щит	отдельно стоящий двухсторонний	6x3	36	гос. собственность не разграничена		
25	пересечение пер. Спортивный и ул. Трухина, р.п. Полазна	рекламный щит	отдельно стоящий двухсторонний	2x3	12	гос. собственность не разграничена		
26	ул. Энтузиастов, в районе жилого дома № 1-1, р.п. Полазна	рекламный щит	отдельно стоящий двухсторонний	6x3	36	гос. собственность не разграничена		
27	ул. Нефтяников, в районе дома №11, р.п. Полазна	сити-формат	отдельно стоящий двухсторонний	3x2	12	гос. собственность не разграничена		
28	ул. Энтузиастов, р.п. Полазна	рекламный щит	отдельно стоящий двухсторонний	6x3	36	муниципальная собственность		59:18:0020301:3577
29	въезд в р.п. Полазна, у поклонного креста р.п. Полазна	рекламный щит	отдельно стоящий двухсторонний	2,5x10	36	не разграничена		

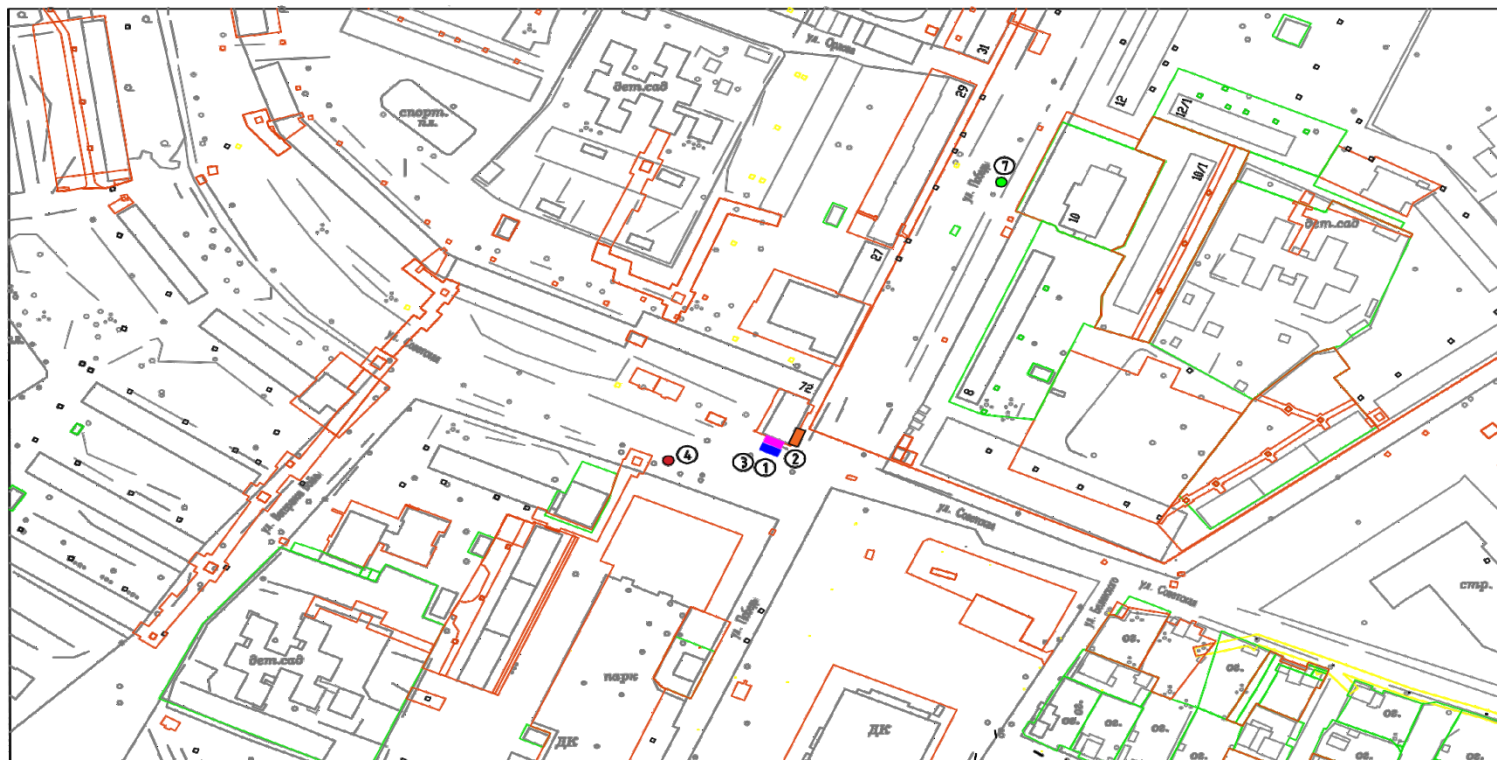


30	ул. Хохловская, 2 р.п. Полазна	рекламный щит	отдельно стоящий односторонний	2x3	6	муниципальная собственность		59:18:0020501:5531
31	«Полазна Парк» р.п. Полазна	рекламный щит	отдельно стоящий двухсторонний	3x6	36	частная собственность		59:18:0020704:9
32	г. Добрянка ул. Комсомольская (выезд из г. Добрянка)	рекламный щит	отдельно стоящий двухсторонний	4,2x3,2	26,88	муниципальная собственность		
33	Добрянский городской округ д. Залесная	рекламный щит	отдельно стоящий двухсторонний	5x15	150	частная собственность		59:18:3630201:3774



СХЕМЫ размещения рекламных конструкций

СХЕМА РАЗМЕЩЕНИЯ РЕКЛАМНЫХ КОНСТРУКЦИЙ
на территории Добрянского городского округа



Условные обозначения

Обозначение	Наименование объекта торговли	Обозначение	Наименование объекта торговли
●	Рекламный щит	■	Электронное табло
●	Сити фасад	■	Светодиодный экран
●	Сити бордин	●	Пиллар
■	Брандмауэр	●	Признактрон

Дата	Подп.	Пермский край, Добрянский городской округ, г. Добрянка, ул. Советская, ул. Победы, ул. Энгельса	Лист
			12

СХЕМА РАЗМЕЩЕНИЯ РЕКЛАМНЫХ КОНСТРУКЦИЙ
на территории Добрянского городского округа



Условные обозначения

Обозначение	Наименование объекта торговли	Обозначение	Наименование объекта торговли
●	Рекламный щит	■	Электронное табло
●	Сити формат	■	Светодиодный экран
●	Сити борд	●	Пиллар
■	Брандмауэр	●	Призматрон

Изм.	Лист	№ докум.	Дата	Подп.

Пермский край, Добрянский городской округ, р.п. Полозна,
ул. Дружба, ул. Газовиков

Лист
18



СХЕМА РАЗМЕЩЕНИЯ РЕКЛАМНЫХ КОНСТРУКЦИЙ
на территории Добрянского городского округа



Условные обозначения

Обозначение	Наименование объекта торговли	Обозначение	Наименование объекта торговли
●	Рекламный щит	■	Электронное табло
●	Сити формат	■	Светодиодный экран
●	Сити борд	●	Пиллар
■	Брандмаузер	●	Призматрон

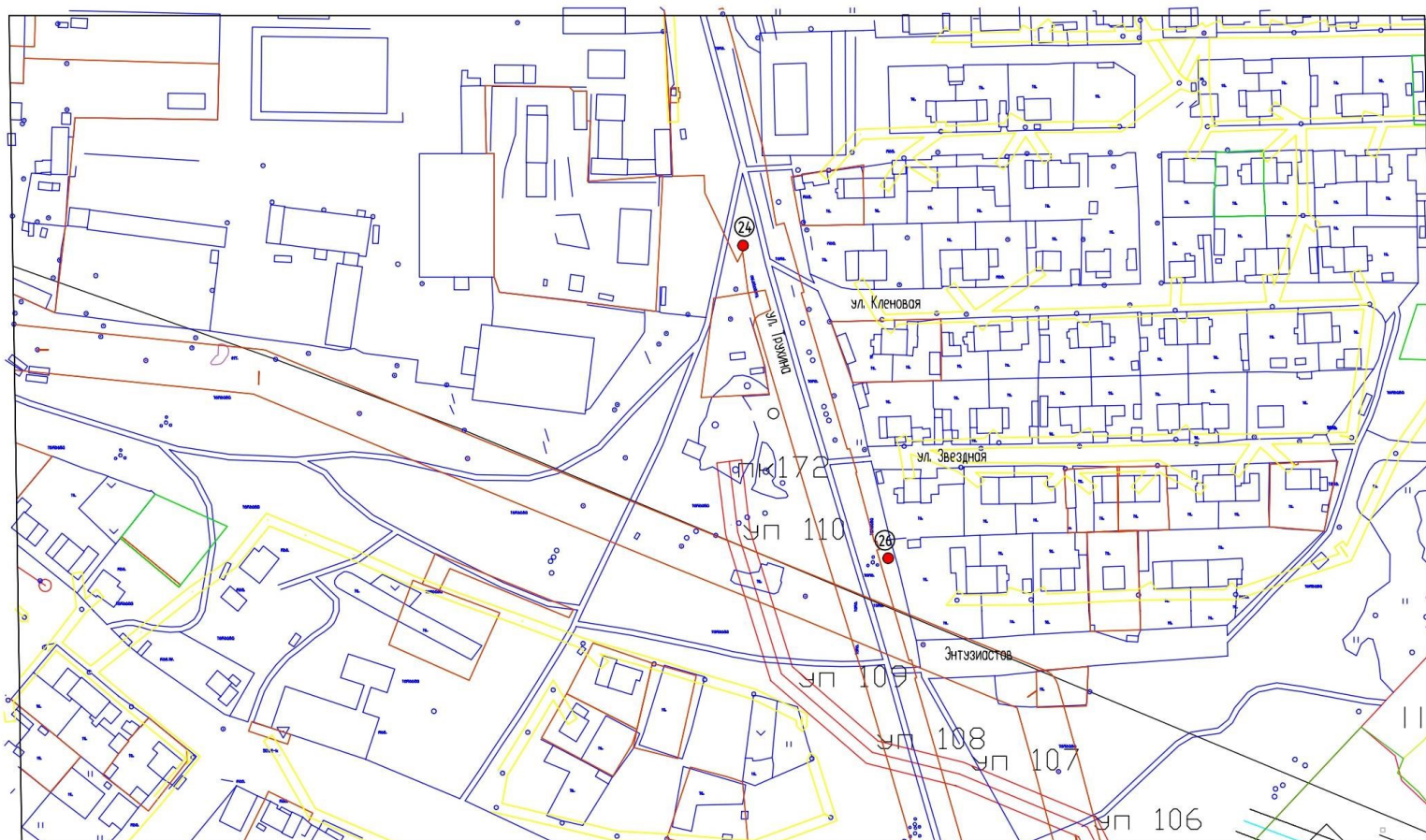
Изм.	Лист	№ докум.	Дата	Подп.

Пермский край, Добрянский городской округ, рп. Полозна, ул. 50 лет Октября, ул. Парковая

Лист
19



СХЕМА РАЗМЕЩЕНИЯ РЕКЛАМНЫХ КОНСТРУКЦИЙ
на территории Добрянского городского округа



Условные обозначения

Обозначение	Наименование объекта торговли	Обозначение	Наименование объекта торговли
●	Рекламный щит	■	Электронное табло
●	Сити формат	■	Светодиодный экран
●	Сити борд	●	Пиллар
■	Брандамозер	●	Призматрон

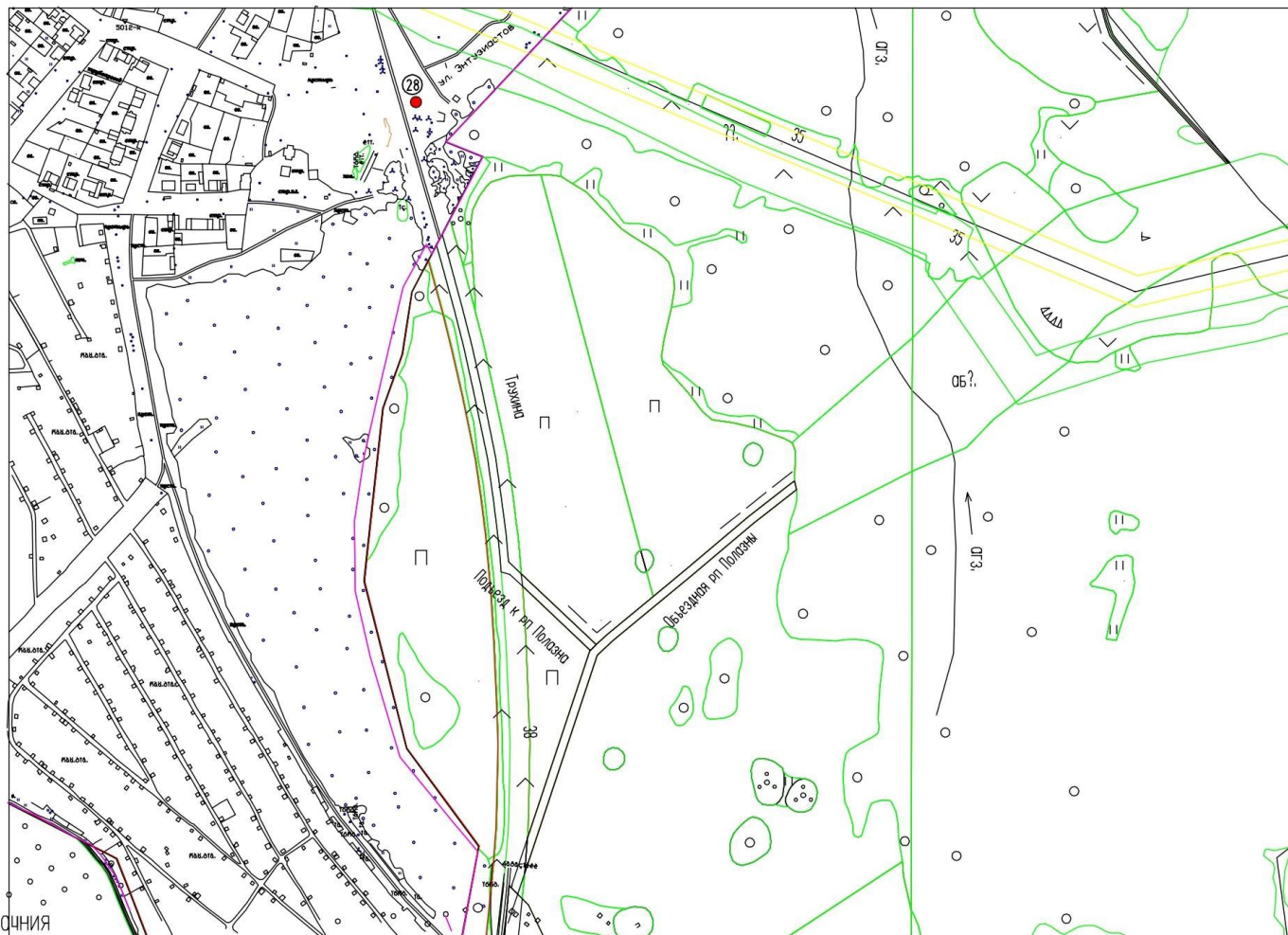
Изм.	Лист	№ докум.	Дата	Подп.

Пермский край, Добрянский городской округ, р.п. Полозна, ул. Трухина

Лист
20



СХЕМА РАЗМЕЩЕНИЯ РЕКЛАМНЫХ КОНСТРУКЦИЙ на территории Добрянского городского округа



Условные обозначения

Обозначение	Наименование объекта торговли	Обозначение	Наименование объекта торговли
●	Рекламный щит	■	Электронное табло
●	Сити формат	■	Светодиодный экран
●	Сити борд	●	Пиллар
■	Брандмауэр	●	Призматрон

Изм.	Лист	№ док.м.	Дата	Подп.

Пермский край, Добрянский городской округ, около р.п. Полазна

Лист
21



СХЕМА РАЗМЕЩЕНИЯ РЕКЛАМНЫХ КОНСТРУКЦИЙ
на территории Добрянского городского округа

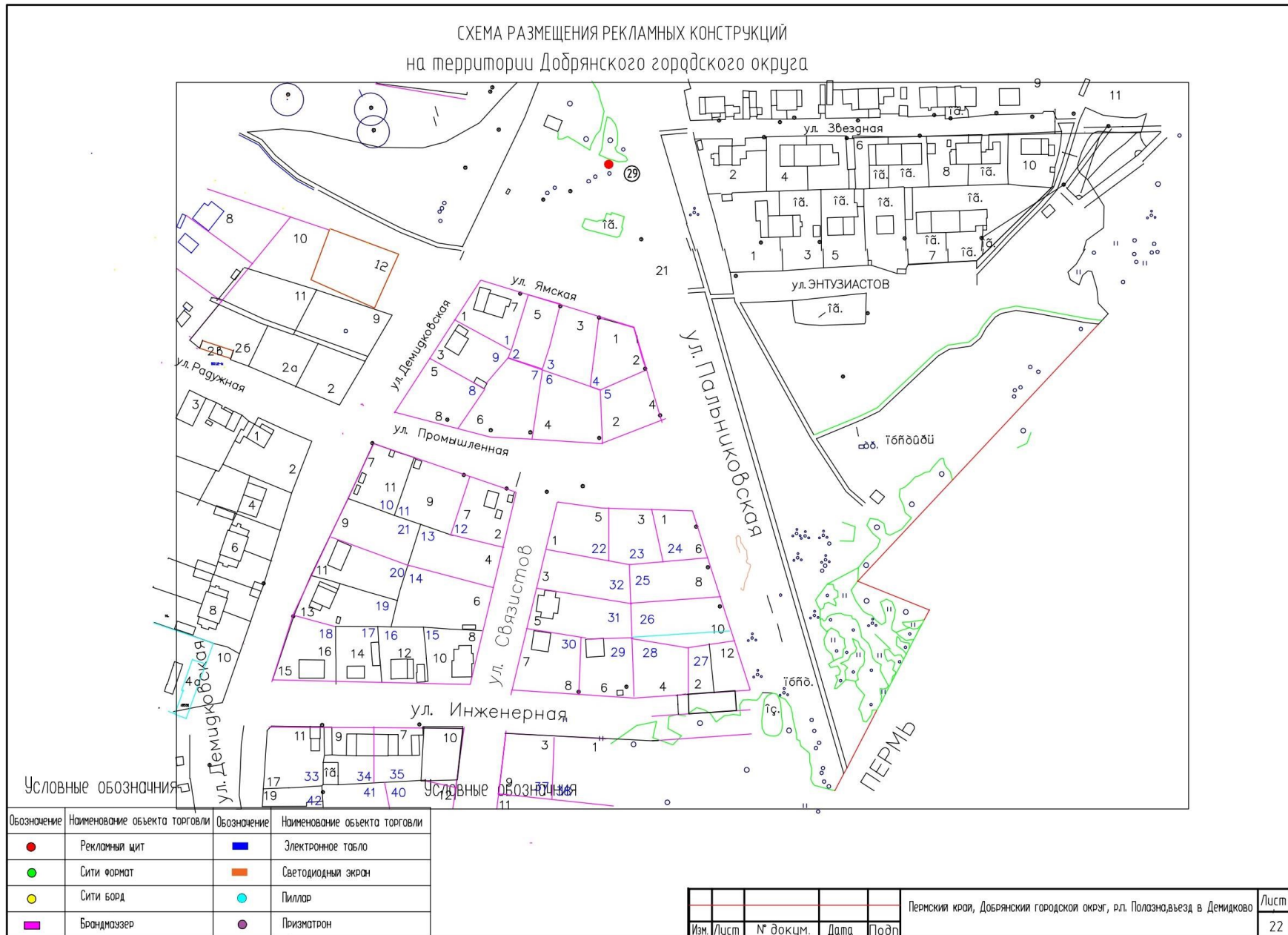


СХЕМА РАЗМЕЩЕНИЯ РЕКЛАМНЫХ КОНСТРУКЦИЙ
на территории Добрянского городского округа

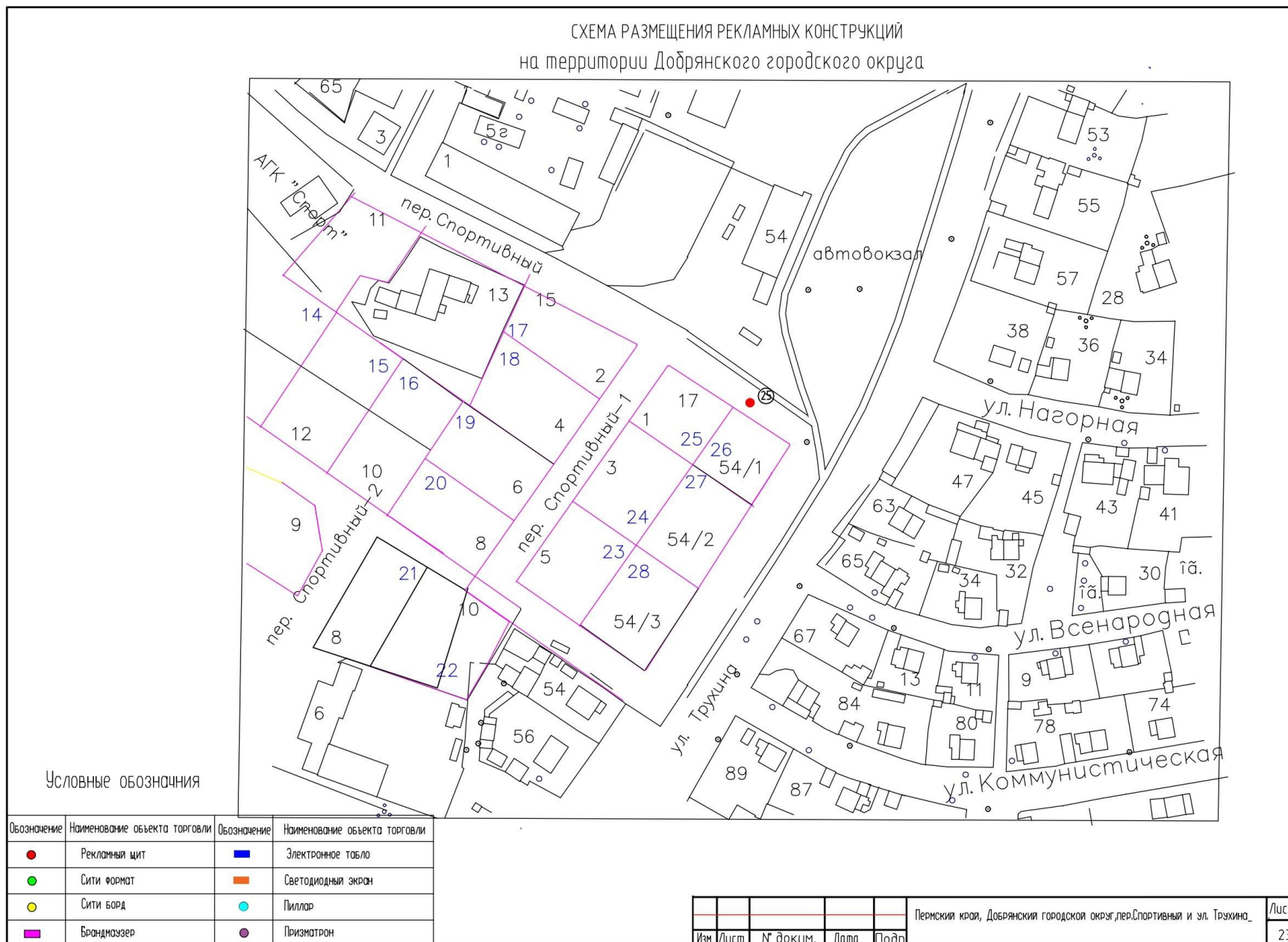


СХЕМА РАЗМЕЩЕНИЯ РЕКЛАМНЫХ КОНСТРУКЦИЙ
на территории Добрянского городского округа



Условные обозначения

Обозначение	Наименование объекта торговли	Обозначение	Наименование объекта торговли
●	Рекламный щит	■	Электронное табло
●	Сити формат	■	Светодиодный экран
●	Сити борд	●	Пиллар
■	Брандмауэр	●	Призматрон

Изм.	Лист	№ докум.	Дата	Подп.

Пермский край, рп Полозна, ул. Хохловская, д. 2

Лист

24

СХЕМА РАЗМЕЩЕНИЯ РЕКЛАМНЫХ КОНСТРУКЦИЙ на территории Добрянского городского округа

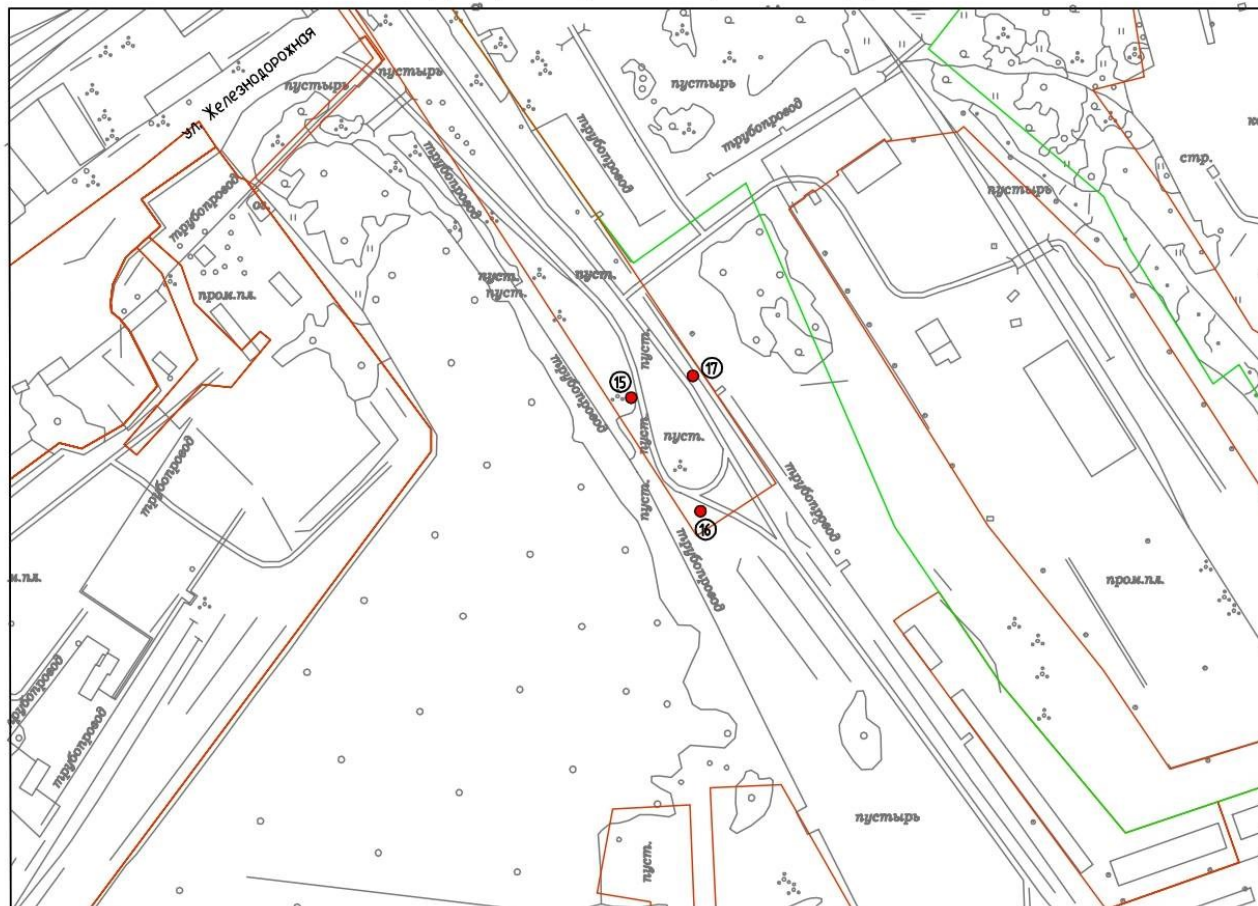


Условные обозначения

Обозначение	Наименование объекта торговли	Обозначение	Наименование объекта торговли
●	Рекламный щит	■	Электронное табло
●	Сити формат	■	Светодиодный экран
●	Сити борд	●	Пиллар
■	Брандмауэр	●	Призматрон

Изм.	Лист	№ докум.	Дата	Подп.	Пермский край, Добрянский городской округ, г. Добрянка, ул. Советская, ул. Герцена, ул. Победы	Лист 13
------	------	----------	------	-------	--	------------

СХЕМА РАЗМЕЩЕНИЯ РЕКЛАМНЫХ КОНСТРУКЦИЙ
на территории Добрянского городского округа



Условные обозначения

Обозначение	Наименование объекта торговли	Обозначение	Наименование объекта торговли
●	Рекламный щит	■	Электронное табло
●	Сити формат	■	Светодиодный экран
●	Сити бординг	●	Пиллар
■	Брендмастер	●	Призматрон

Изм.	Лист	№ док-м.	Дата	Подп.	Пермский край, Добрянский городской округ, г. Добрянка	Лист
						14



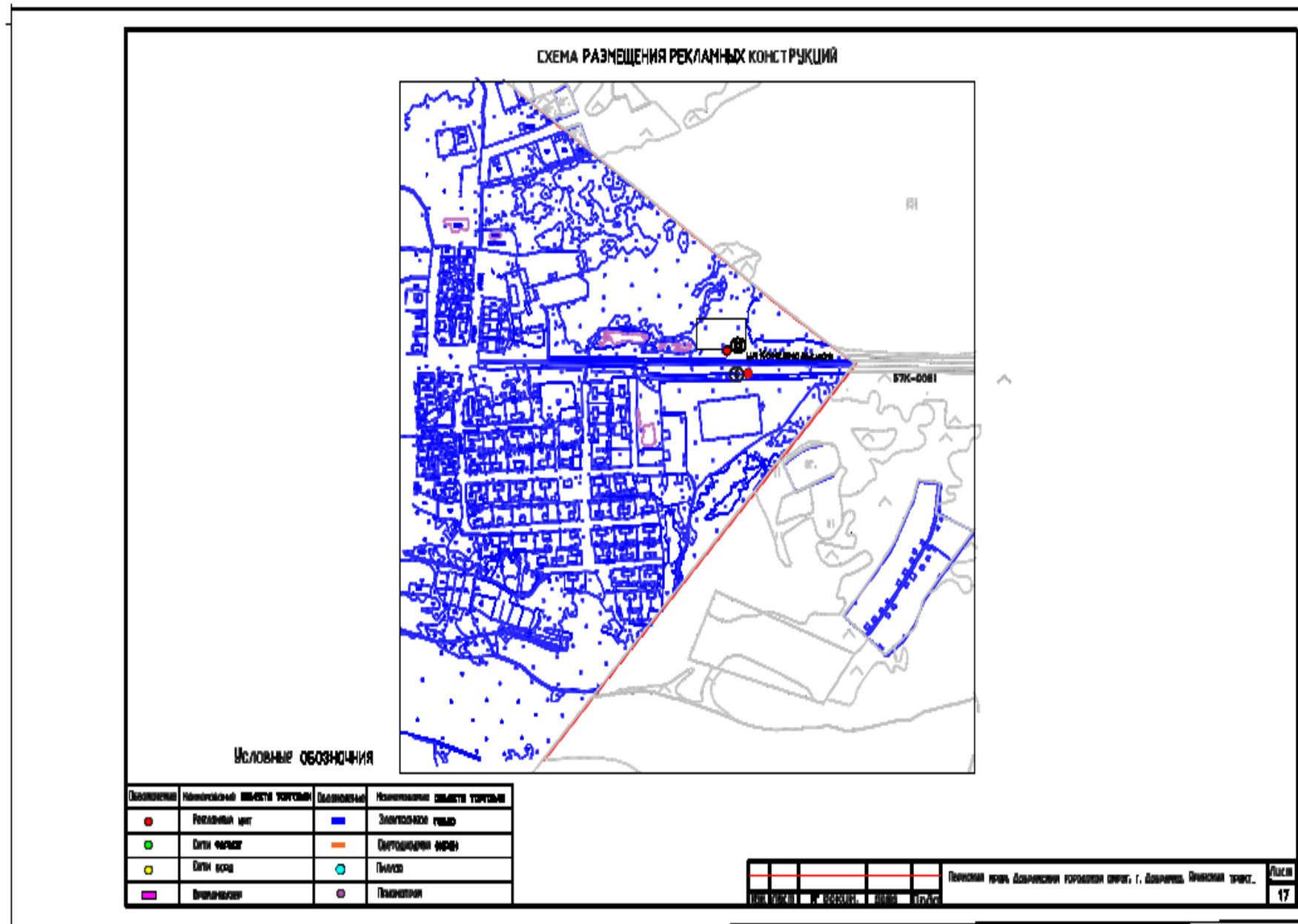


СХЕМА РАЗМЕЩЕНИЯ РЕКЛАМНЫХ КОНСТРУКЦИЙ
на территории Добрянского городского округа



Условные обозначения

Обозначение	Наименование объекта торговли	Обозначение	Наименование объекта торговли
●	Рекламный щит	■	Электронное табло
●	Сити формат	■	Светодиодный экран
●	Сити борд	●	Пиллар
■	Брандмауэр	●	Призматрон

Изм.	Лист	№ докум.	Дата	Подп.

Пермский край, Добрянский городской округ, рп. Полозна,
ул. Дружба, ул. Газовиков

Лист
18

СХЕМА РАЗМЕЩЕНИЯ РЕКЛАМНЫХ КОНСТРУКЦИЙ
на территории Добрянского городского округа



Условные обозначения

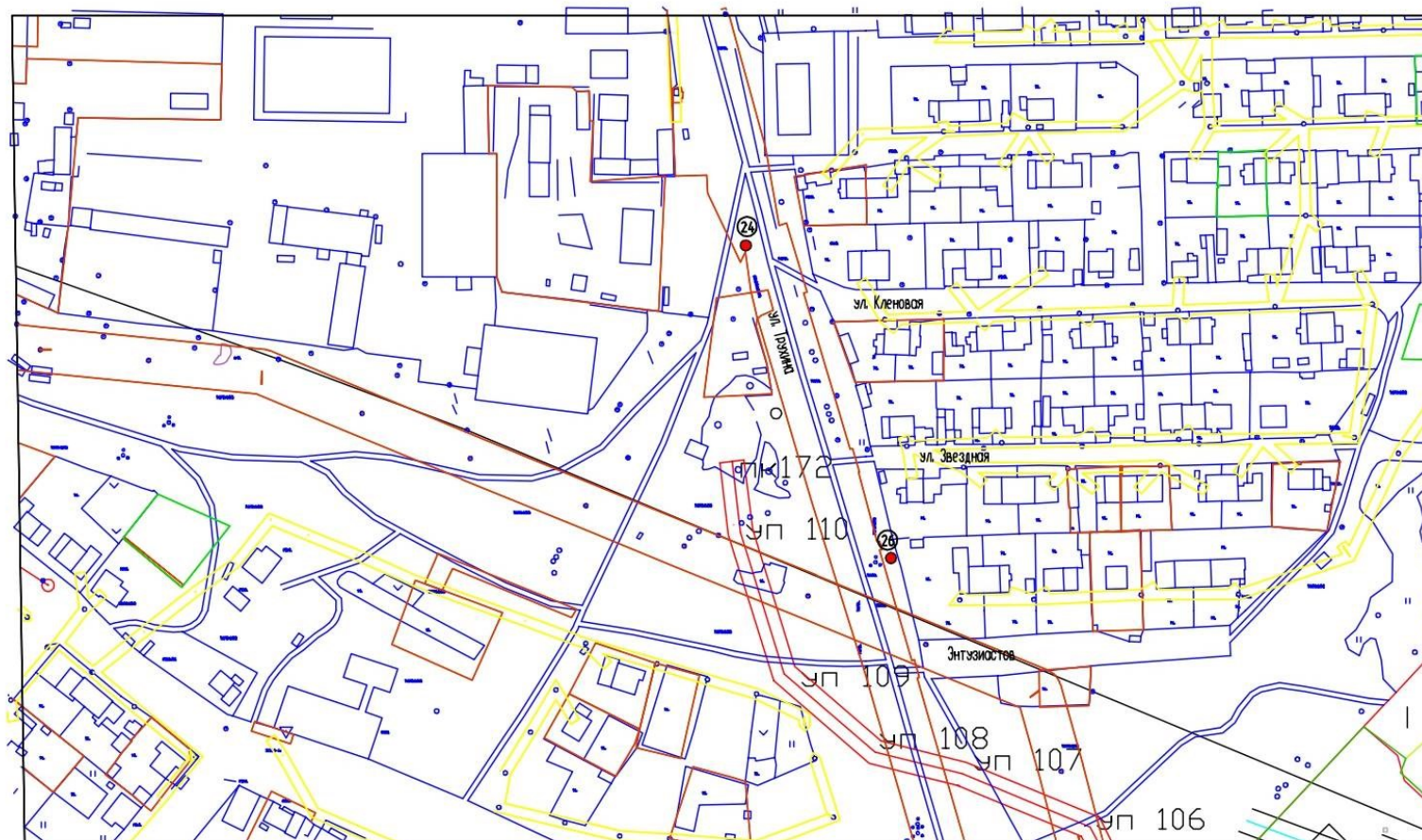
Обозначение	Наименование объекта торговли	Обозначение	Наименование объекта торговли
●	Рекламный щит	■	Электронное табло
●	Сити формат	■	Светодиодный экран
●	Сити борд	●	Пиллар
■	Брендмастер	●	Призматрон

Изм.	Лист	№ докум.	Дата	Подп.

Пермский край, Добрянский городской округ, ул. Полкана, ул. 50 лет Октября, ул. Пожарная

Лист
19

СХЕМА РАЗМЕЩЕНИЯ РЕКЛАМНЫХ КОНСТРУКЦИЙ
на территории Добрянского городского округа



Условные обозначения

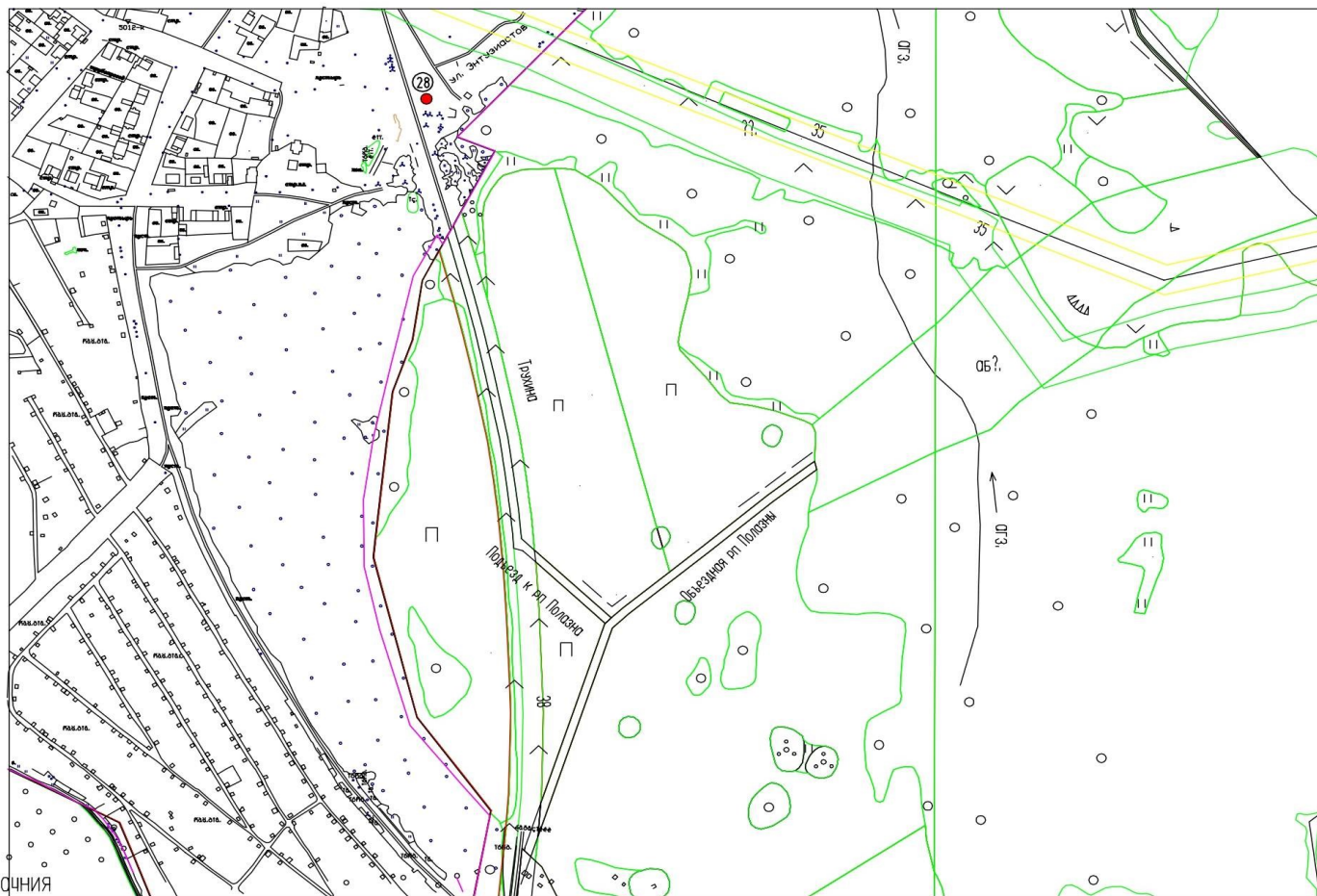
Обозначение	Наименование объекта торговли	Обозначение	Наименование объекта торговли
●	Рекламный щит	■	Электронное табло
●	Сити формат	■	Светодиодный экран
●	Сити борд	●	Пиллар
■	Брандмауэр	●	Призматрон

Изм.	Лист	№ докум.	Дата	Подп.

Пермский край, Добрянский городской округ, р.п. Полозна, ул. Трухина

Лист
20

СХЕМА РАЗМЕЩЕНИЯ РЕКЛАМНЫХ КОНСТРУКЦИЙ на территории Добрянского городского округа



Условные обозначения

Обозначение	Наименование объекта торговли	Обозначение	Наименование объекта торговли
●	Рекламный щит	■	Электронное табло
●	Сити формат	■	Светодиодный экран
●	Сити борд	●	Пиллар
■	Брандмауэр	●	Призматрон

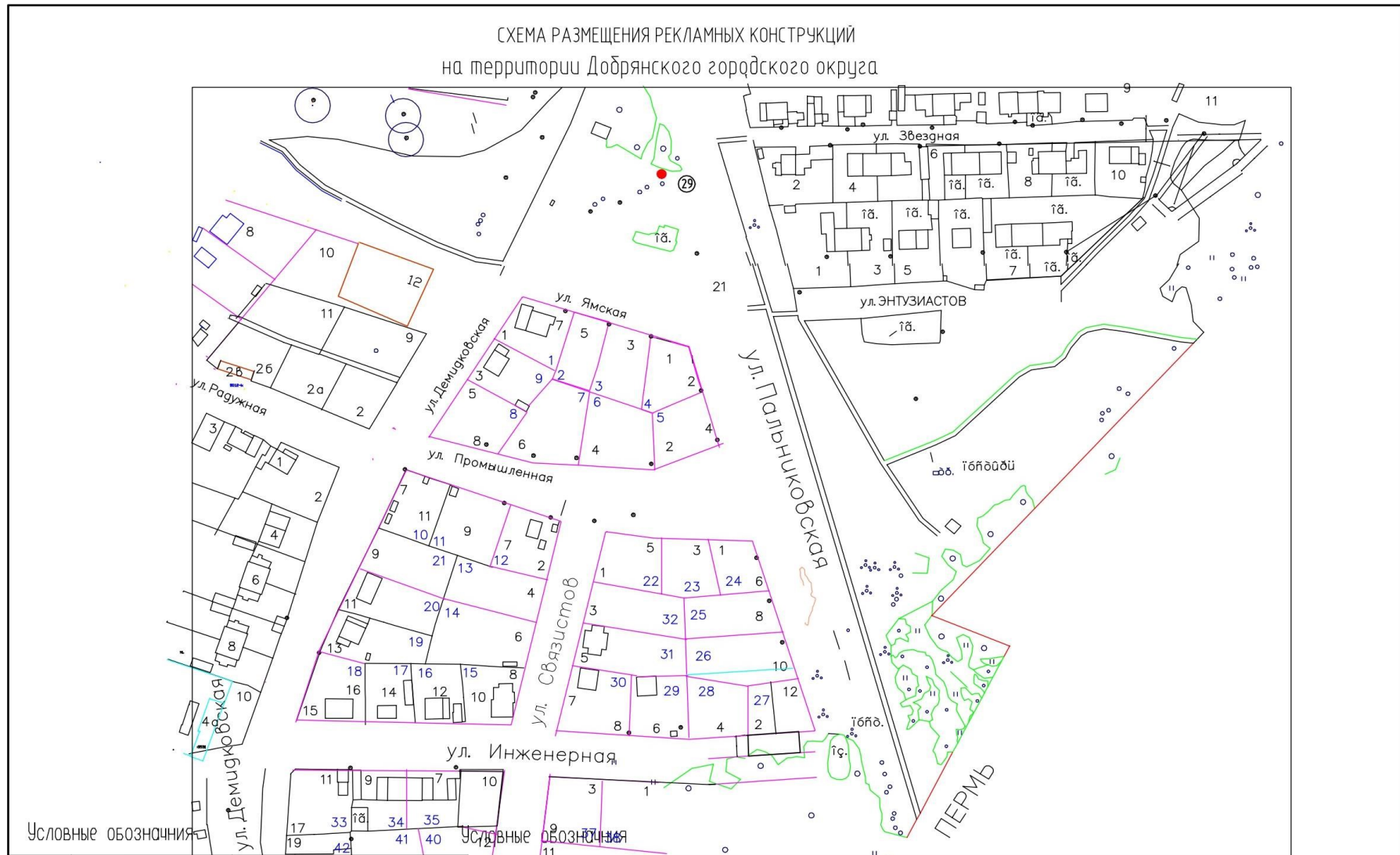
Изм.	Лист	№ докум.	Дата	Подп.

Пермский край, Добрянский городской округ, около р.л. Полозна

Лист

21

СХЕМА РАЗМЕЩЕНИЯ РЕКЛАМНЫХ КОНСТРУКЦИЙ
на территории Добрянского городского округа



Условные обозначения

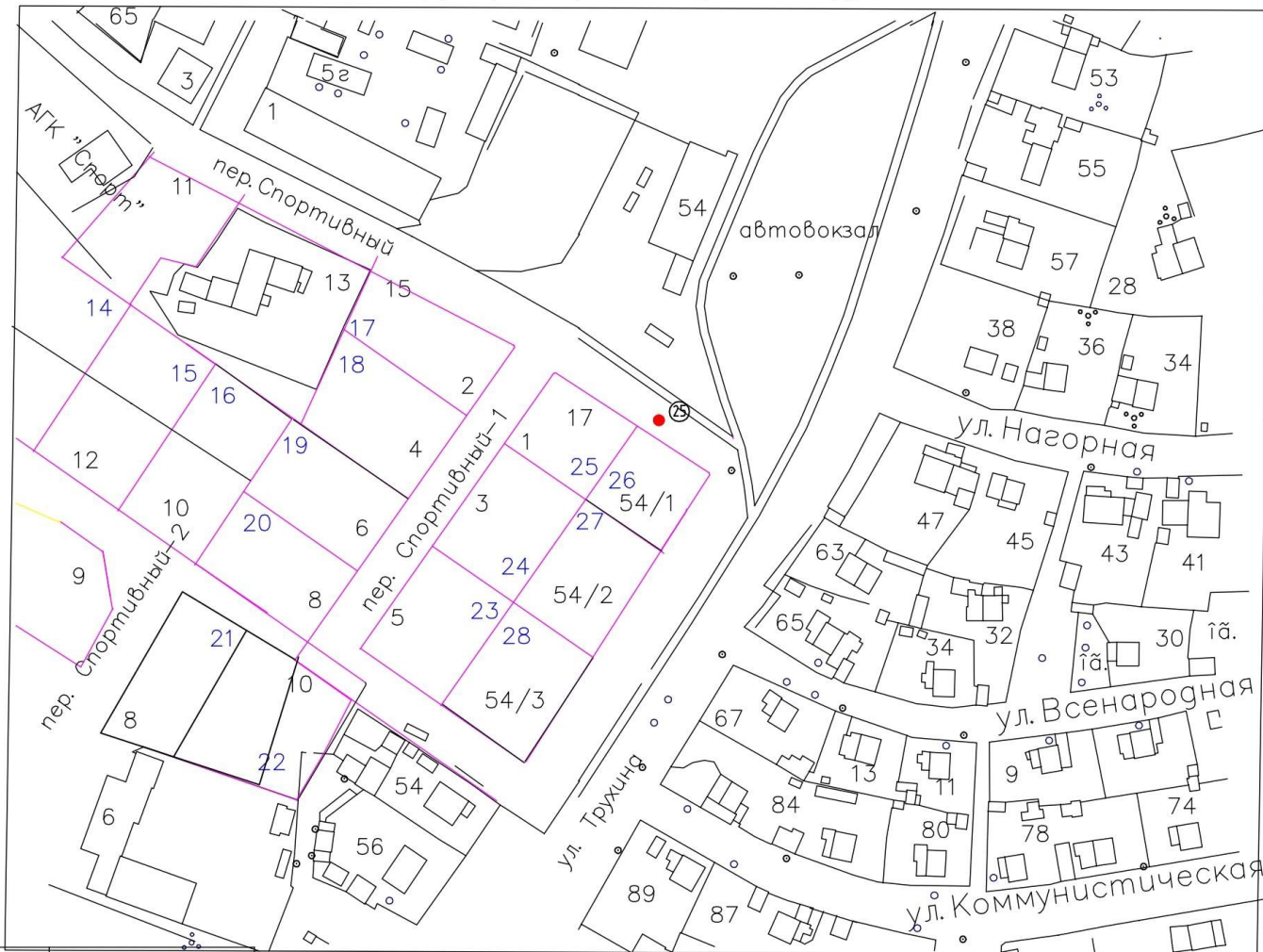
Условные обозначения

Обозначение	Наименование объекта торговли	Обозначение	Наименование объекта торговли
●	Рекламный щит	■	Электронное табло
●	Сити формат	■	Светодиодный экран
●	Сити борд	●	Пиллар
■	Брандмастер	●	Призматрон

Изм.	Лист	№ докум.	Дата	Подп.	Пермский край, Добрянский городской округ, р.п. Полознаевка в Демидково	Лист 22
------	------	----------	------	-------	---	------------



СХЕМА РАЗМЕЩЕНИЯ РЕКЛАМНЫХ КОНСТРУКЦИЙ
на территории Добрянского городского округа



Условные обозначения

Обозначение	Наименование объекта торговли	Обозначение	Наименование объекта торговли
●	Рекламный щит	■	Электронное табло
●	Сити формат	■	Светодиодный экран
●	Сити борд	●	Пиллар
■	Брандмауэр	●	Призматрон

Изм.	Лист	№ докцм.	Дата	Подп.

Пермский край, Добрянский городской округ, пер. Спортивный и ул. Трушина

Лист
23



СХЕМА РАЗМЕЩЕНИЯ РЕКЛАМНЫХ КОНСТРУКЦИЙ
на территории Добрянского городского округа



Условные обозначения

Обозначение	Наименование объекта торговли	Обозначение	Наименование объекта торговли
●	Рекламный щит	■	Электронное табло
●	Сити формат	■	Светодиодный экран
●	Сити борд	●	Пиллар
■	Брандмауэр	●	Призматран

Изм.	Лист	№ докум.	Дата	Подп.

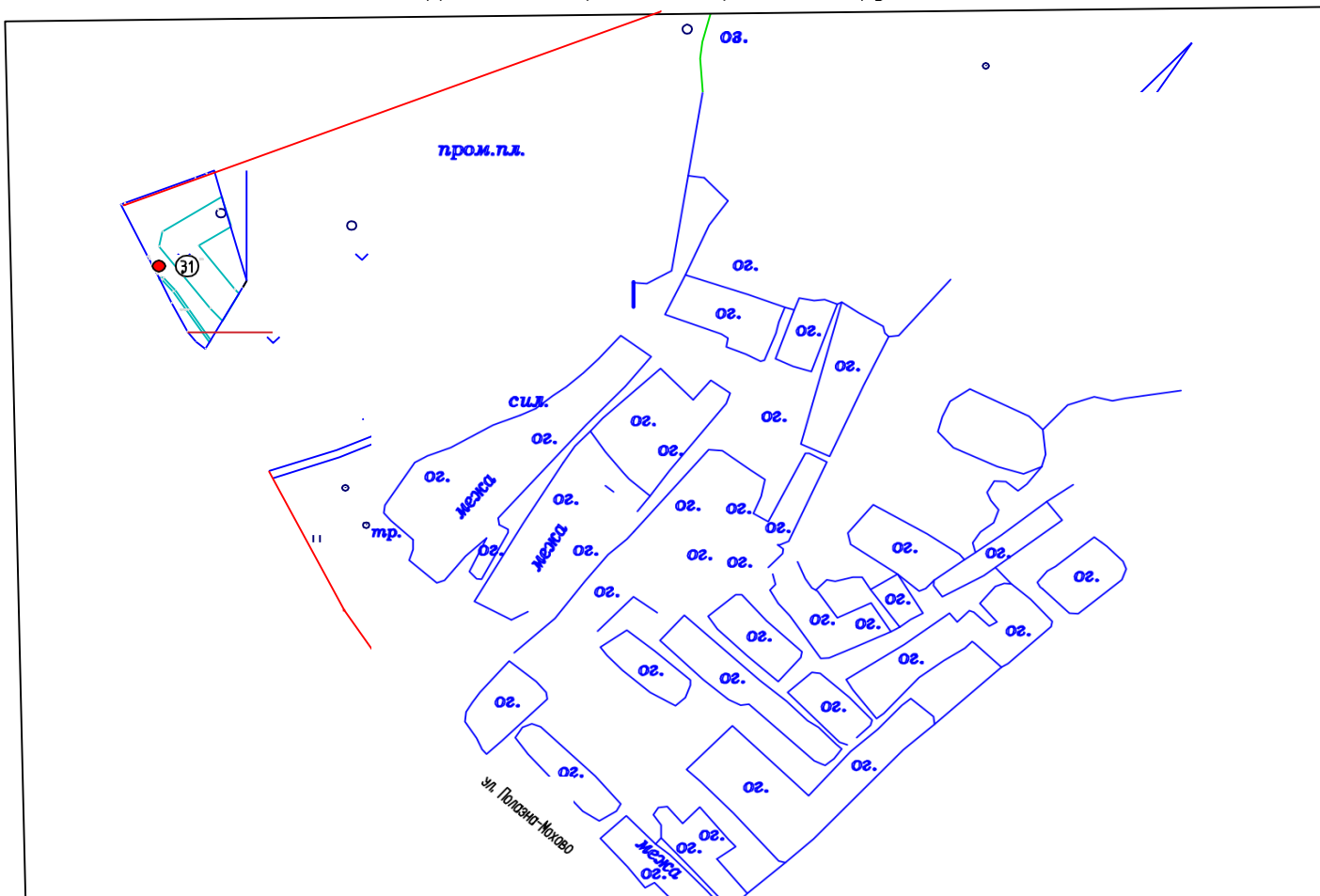
Пермский край, рп Полозна, ул. Хохловская, д. 2

Лист

24



СХЕМА РАЗМЕЩЕНИЯ РЕКЛАМНЫХ КОНСТРУКЦИЙ
на территории Добрянского городского округа



Условные обозначения

Обозначение	Наименование объекта торговли
●	Рекламный щит
●	Сити-формат
■	Брендмаээр
■	Электронное табло

Изм.	Лист	№ докум.	Дата	Подп.

Пермский край, Добрянский городской округ, ул. Полазна, Полазна-парк

Лист
21

Формат

Копировал



ФОТОМАТЕРИАЛЫ



№1 Настенное панно
№3 Электронное панно



№ 2 Светодиодный экран



рекламный щит № 4



Рекламный щит № 4



Сити-борд № 5





№ 7. Сити-формат



№ 8. Рекламный щит



№9 Пиллар



№ 10. Сити-формат



№11 Призматрон



www.newgrad.ru

НСВМ
ГОРДА

Открыты продажи
квартир в III очереди

970-40-40

The advertisement is a large billboard on a street. The billboard is divided into two main sections. The left section shows a modern, multi-story apartment building with a curved facade, set against a green landscape. The right section contains text in Russian: 'www.newgrad.ru' at the top, a logo for 'НСВМ ГОРДА' (NSVM GORDA) in a blue box, and the main text 'Открыты продажи квартир в III очереди' (Apartment sales open in the 3rd phase) in bold black letters, followed by the phone number '970-40-40' in large blue digits. The billboard is supported by a single grey pillar. The background shows a snowy street with buildings, a utility pole, and a few people walking.

№ 12. Рекламный щит



№ 13. Рекламный щит



№ 14. Сити-формат



№ 15. Рекламный щит



№ 16. Рекламный щит



№ 17. Рекламный щит



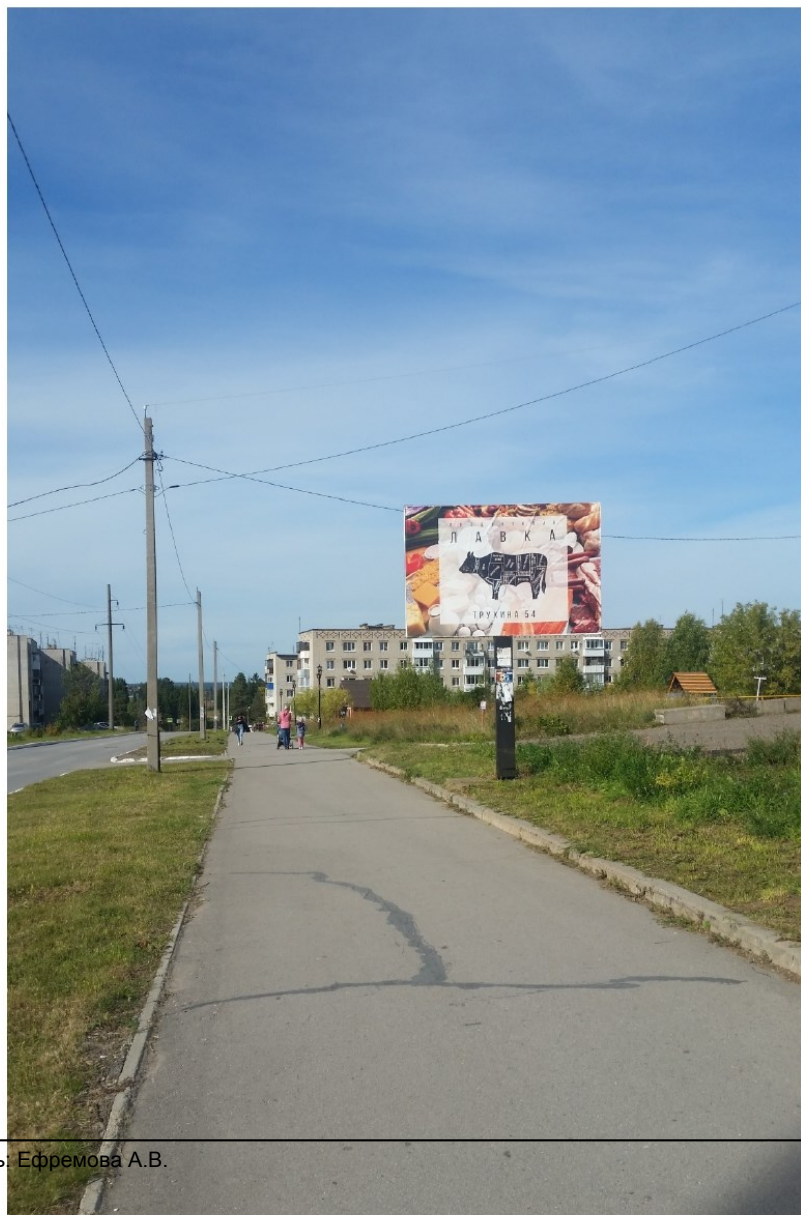
№ 18. Рекламный щит



№ 19. Рекламный щит



№ 20. Рекламный щит



№ 21. Рекламный щит



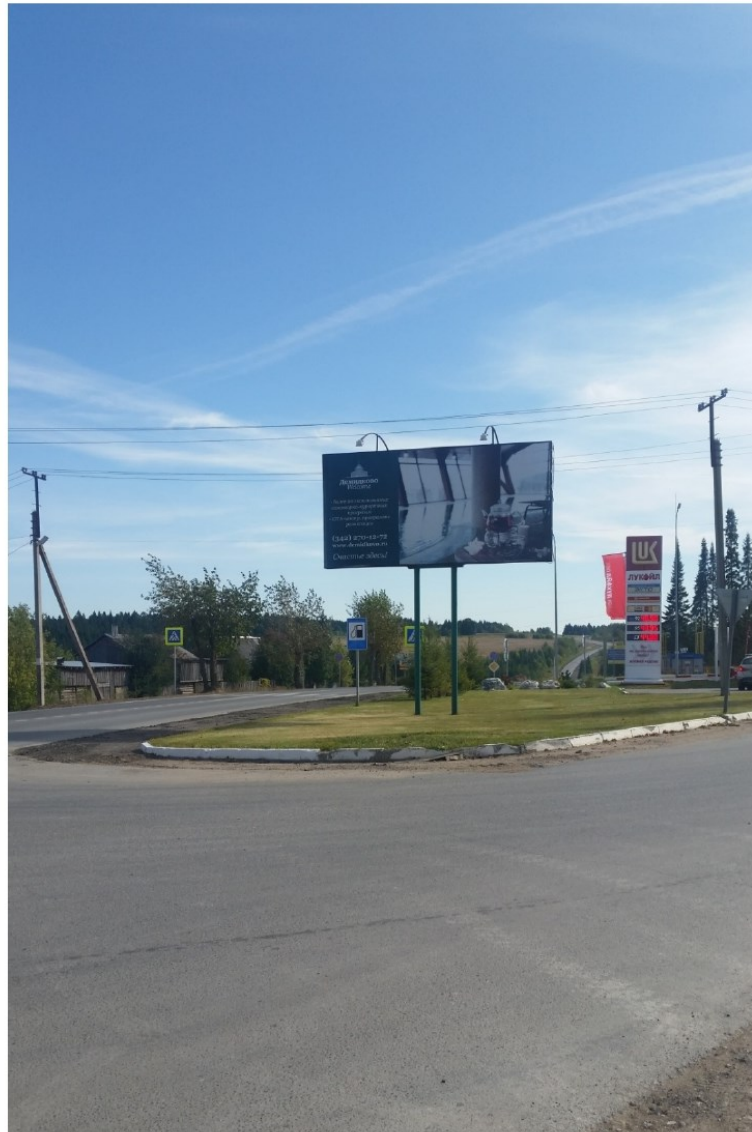
№ 22. Рекламный щит



№ 23. Рекламный щит



№ 24. Рекламный щит



Рекламный щит № 25



№ 26. Рекламный щит



№ 27. Рекламный щит



№ 28. Рекламный щит



Рекламный щит № 29



Рекламный щит № 30









Приложение
к Схеме размещения
рекламных конструкций
утвержденное Постановлением
Администрации Добрянского
городского округа от
17.08.2022 г. № 2186

Пояснительная записка
внесение изменений в проект «Схема размещения
рекламных конструкций на территории Добрянского
городского округа Пермского края»

2023



1. Общие положения

В соответствии с действующим Федеральным законом от 13.03.2006 г. № 38-ФЗ «О рекламе» и согласно постановлению Администрации Добрянского городского округа от 17.08.2022 г. № 2186 "Об утверждении схемы размещения рекламных конструкций на территории Добрянского городского округа Пермского края Управлением градостроительства и архитектуры Администрации Добрянского городского округа подготовлены изменения в существующую «Схему размещения рекламных конструкций на территории Добрянского городского округа Пермского края»

Представленные изменения в существующую «Схему размещения рекламных конструкций на территории Добрянского городского округа» (далее – Схема размещения Рекламных конструкций) устанавливают необходимые требования по обеспечению благоприятной визуально-рекламной городской среды для граждан проживающих на данной территории.

1. Схема размещения рекламных конструкций.

1.1. Схема размещения рекламных конструкций на территории Добрянского городского округа Пермского края (далее – Схема размещения рекламных конструкций) сформирована с учетом положений следующих нормативных документов:

Земельного кодекса Российской Федерации;

Федерального закона от 13 марта 2006 г. № 38-ФЗ «О рекламе»;

ГОСТ Р 52044-2003 «Наружная реклама на автомобильных дорогах и территориях городских и сельских поселений Общие технические требования к средствам наружной рекламы».

1.2. Цели настоящей Схемы размещения рекламных конструкций:

1.2.1. Схема размещения рекламных конструкций является документом, определяющим места размещения рекламных конструкций, типы и виды рекламных конструкций, установка которых допускается на данных местах.

1.3. Настоящая Схема размещения рекламных конструкций устанавливает необходимые требования по обеспечению благоприятной визуально-рекламной среды для граждан, имущества физических или юридических лиц, государственного или муниципального имущества при размещении, эксплуатации и утилизации рекламных конструкций на территории Добрянского городского округа. Определяет соответствие размещения наружной рекламы архитектурному облику сложившейся застройки и градостроительных норм и правил, имущественных прав, требований безопасности и технических регламентов, охраны объектов культурного наследия (памятников истории и культуры), а также в соответствии с документами территориального планирования Добрянского городского округа Пермского края.

Схема размещения рекламных конструкций состоит из: пояснительной записки, определяющей виды рекламных конструкций, их технические характеристики, перечня рекламных конструкций, карт и графических материалах схемы, на которых

отображены существующие рекламные конструкции и места допустимого их размещения.

В настоящее время данные о планируемых рекламных конструкций, направленные для утверждения и согласования, необходимо внести в уже существующую «Схему размещения рекламных конструкций на территории Добрянского городского округа Пермского края».



Изменения, вносимые в Схему Рекламных конструкций:

1 Перечень рекламных конструкций.

1.1. Строку 2 изложить в следующей редакции

2	ул. Советская, д. 72, г. Добрянка	Светодиодный экран	расположенный на здании	3,07х6,14	18,85	МБУ «ДГЦБС»	59-59-05/037/2006-039	59:18:0010602:1
---	--------------------------------------	--------------------	-------------------------	-----------	-------	-------------	-----------------------	-----------------

1.2 В строке 6 убрать кадастровый номер земельного участка 59:18:0000000:16350

6	ул. Комсомольская (выезд из г. Добрянка) г. Добрянка	рекламный щит	отдельно стоящий 2-сторонний	3,7х2,7	20	муниципальная собственность		
---	---	---------------	------------------------------	---------	----	-----------------------------	--	--

1.3 Дополнить строками

31	р.п. Полазна «Полазна Парк»	рекламный щит	отдельно стоящий двухсторонний	3х6	18	муниципальная собственность из выписки взять		59:18:0020704:9
----	-----------------------------	---------------	--------------------------------	-----	----	--	--	-----------------

32	г. Добрянка ул. Комсомольская (выезд из г. Добрянка)	рекламный щит	отдельно стоящий двухсторонний	4,2х3,2	13,44	муниципальная собственность		
----	--	---------------	--------------------------------	---------	-------	-----------------------------	--	--

33	Добрянский городской округ д. Залесная	рекламный щит	отдельно стоящий двухсторонний	5х15	150	частная собственность		59:18:3630201:3774
----	--	---------------	--------------------------------	------	-----	-----------------------	--	--------------------



2. Изменения в графической части:

2.1. Дополнить схемами размещения рекламных конструкций «лист12»; «лист21», «лист 22»;

2.2 Рекламный щит № 6 «лист 17» перенести ближе к населенному пункту;

2.3. В «лист 17» добавить рекламный щит № 32;

3. Фотоматериалы:

3.1. Изменить фото с позицией № 6;

3.1. Добавить фото с позицией № 31, № 32, №33.



**ЗАМЕСТИТЕЛЬ ПРЕДСЕДАТЕЛЯ
ПРАВИТЕЛЬСТВА – МИНИСТР
ПРОМЫШЛЕННОСТИ
И ТОРГОВЛИ ПЕРМСКОГО КРАЯ**

ул. Петропавловская, д. 56, г. Пермь, 614015,
тел. (342) 253 72 11, факс (342) 217 68 07,
www.minpromtorg.permkrai.ru,
e-mail: info@minpromtorg.permkrai.ru

22.08.2023 № 03-03-02-17-33

На № _____ от _____

О направлении сводного
мотивированного заключения

Главе городского округа - главе
администрации Добрянского
городского округа

Антонову Д.В.

Уважаемый Дмитрий Валерьевич!

В соответствии с пунктом 2.9 Порядка предварительного согласования схем размещения рекламных конструкций на земельных участках независимо от форм собственности, а также на зданиях или ином недвижимом имуществе, находящихся в собственности Пермского края или муниципальной собственности, и вносимых в них изменений, утвержденного постановлением Правительства Пермского края от 09 сентября 2013 г. № 1190-п «О реализации на территории Пермского края норм Федерального закона от 13 марта 2006 г. № 38-ФЗ «О рекламе», направляем Вам сводное мотивированное заключение в предварительном согласовании изменений в проект Схемы размещения рекламных конструкций на территории Добрянского городского округа.

Приложение: на 2 л. в 1 экз.



А.В. Чибисов

Иванова Елена Александровна
(342) 217 68 12



СВОДНОЕ МОТИВИРОВАННОЕ ЗАКЛЮЧЕНИЕ
в предварительном согласовании изменений в проект
Схемы размещения рекламных конструкций на территории
Добрянского городского округа

Министерством промышленности и торговли Пермского края (далее – Министерство) в соответствии с требованиями Федерального закона от 13 марта 2006 г. № 38-ФЗ «О рекламе» рассмотрен проект изменений в Схему размещения рекламных конструкций на территории Добрянского городского округа (далее – Проект), направленный на согласование в соответствии с письмом главы городского округа – главы администрации Добрянского городского округа от 21 июля 2023 г. № 265-01-01-17-1596.

В соответствии с пунктом 2.2 Порядка предварительного согласования схем размещения рекламных конструкций на земельных участках независимо от форм собственности, а также на зданиях или ином недвижимом имуществе, находящихся в собственности Пермского края или муниципальной собственности, и вносимых в них изменений, утвержденного постановлением Правительства Пермского края от 09 сентября 2013 г. № 1190-п «О реализации на территории Пермского края норм Федерального закона от 13 марта 2006 г. № 38-ФЗ «О рекламе» (далее – Порядок), Министерство направило Проект в заинтересованные исполнительные органы государственной власти Пермского края для рассмотрения и подготовки заключений в части вопросов, входящих в их компетенцию, письмом Министерства от 31 июля 2023 г. № 03-03-02-17-28.

На Проект получены заключения от Государственной инспекции по охране объектов культурного наследия Пермского края, Министерства агропромышленного комплекса Пермского края, Министерства природных ресурсов, лесного хозяйства и экологии Пермского края, Министерства по управлению имуществом и градостроительной деятельности Пермского края и Министерства транспорта Пермского края.

Дополнительно сообщаем, что размещение рекламных конструкций на местах, предусмотренных проектом, не должно препятствовать реализации мероприятий Схемы территориального планирования Пермского края, утвержденной постановлением Правительства Пермского края от 27 октября

