



АДМИНИСТРАЦИЯ
ДОБРЯНСКОГО ГОРОДСКОГО ОКРУГА

ПОСТАНОВЛЕНИЕ

01.04.2024

№ 826

г.Добрянка

**Об установлении
публичного сервитута**

В соответствии со статьей 23, главой V.7 Земельного кодекса Российской Федерации, Постановлением Правительства Российской Федерации от 24 февраля 2009 г. № 160 «О порядке установления охранных зон объектов электросетевого хозяйства и особых условий использования земельных участков, расположенных в границах таких зон», Уставом Добрянского городского округа, пунктом 3.4 Положения об управлении имущественных и земельных отношений администрации Добрянского городского округа, утвержденного решением Думы Добрянского городского округа от 19 декабря 2019 г. № 90, рассмотрев представленные документы, ходатайство об установлении публичного сервитута публичного акционерного общества «Россети Урал» (далее – ПАО «Россети Урал») от 06 марта 2024 г. № 265-01-01-75-560, договор об осуществлении технологического присоединения к электрическим сетям № 4500089380 от 13 сентября 2023 г., учитывая отсутствие заявлений иных правообладателей земельных участков в период публикации сообщения № 20/2024 о возможном установлении публичного сервитута, администрация округа ПОСТАНОВЛЯЕТ:

1. Утвердить границы публичного сервитута общей площадью 220 кв. м, согласно приложению 1 к настоящему постановлению, на землях находящихся в государственной собственности, указанных в приложении 2 к настоящему постановлению.

2. Установить публичный сервитут на основании ходатайства ПАО «Россети Урал» (620026, Свердловская обл., г. Екатеринбург, ул. Мамина-Сибиряка, д. 140, ОГРН 1056604000970, ИНН 6671163413), общей площадью 220 кв. м, на землях находящихся в государственной собственности, указанных в приложении 2 к настоящему постановлению, в целях размещения ВЛ 0,4 кВ



(для подключения (технологического присоединения) к сетям инженерно-технического обеспечения (объект «Строительство ВЛ 0,4 кВ с установкой ПУ для электроснабжения деревни Адищево (4500089380)»), сроком на 49 лет.

3. Определить порядок расчета платы за публичный сервитут согласно приложению 3 к настоящему постановлению.

4. ПАО «Россети Урал» в установленном законом порядке обеспечить:

4.1. внесение платы за публичный сервитут единовременным платежом не позднее шести месяцев со дня издания настоящего постановления по платежным реквизитам, указанным в приложении 3 к настоящему постановлению;

4.2. после прекращения действия публичного сервитута привести часть земельного участка и земли, указанные в приложении 2 к настоящему постановлению, обремененные публичным сервитутом, в состояние, пригодное для их использования в соответствии с видом разрешенного использования.

5. ПАО «Россети Урал» вправе:

5.1. приступить к осуществлению публичного сервитута со дня заключения соглашения о его осуществлении и после внесения платы за публичный сервитут в соответствии с настоящим постановлением, но не ранее дня внесения сведений о нем в Единый государственный реестр недвижимости;

5.2. в установленных границах публичного сервитута осуществлять, в соответствии с требованиями законодательства Российской Федерации, деятельность для обеспечения которой установлен публичный сервитут;

5.3. до окончания срока публичного сервитута обратиться с ходатайством об установлении публичного сервитута на новый срок.

6. Управлению имущественных и земельных отношений администрации Добрянского городского округа в установленном законом порядке обеспечить:

6.1. размещение настоящего постановления на официальном сайте правовой информации Добрянского городского округа в информационно-телекоммуникационной сети Интернет с доменным именем dobr-pravo.ru;

6.2. направление копии настоящего постановления в федеральный орган исполнительной власти, уполномоченный Правительством Российской Федерации на осуществление государственного кадастрового учета, ведение Единого государственного реестра недвижимости и предоставление сведений;

6.3. направление заявителю копии настоящего постановления;

7. Контроль за исполнением постановления возложить на первого заместителя главы администрации Добрянского городского округа.

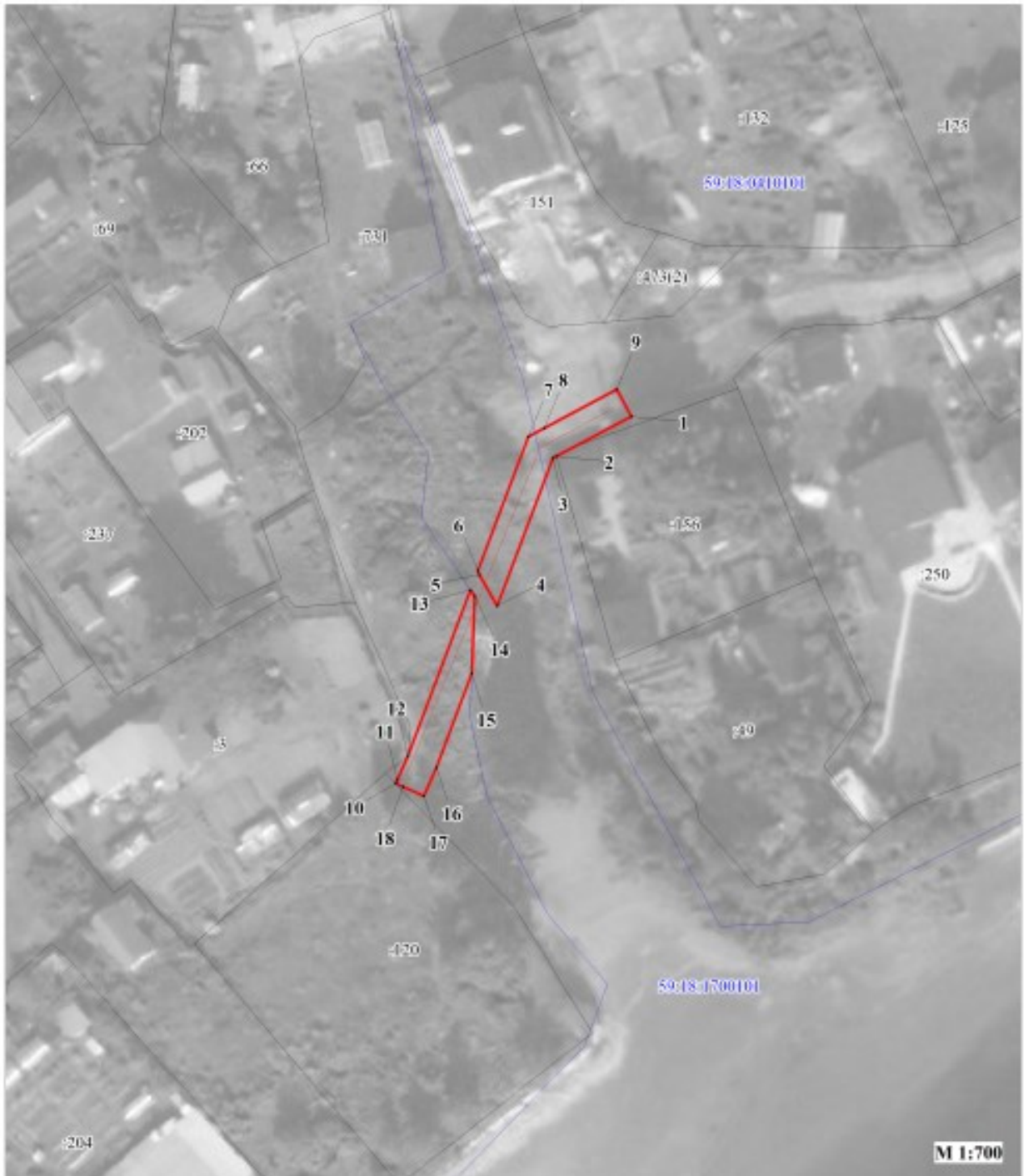
Глава городского округа –
глава администрации
Добрянского городского округа







Д.В. Антонов



Публичный сервитут
"Строительство ВЛ 0,4 кВ с установкой ПУ для электроснабжения деревни Адищево (4500089380)"
Схема расположения границ публичного сервитута



Условные обозначения:

- | | |
|---|---|
| 59:18:04:10:01 | кадастровый номер квартала |
| :120 | кадастровый номер земельного участка, учтенного в ГКН |
|  | граница земельного участка, учтенного в ГКН |
|  | граница публичного сервитута |
|  | граница кадастрового квартала |
| • 1 | характерная точка границы |
|  | проектируемая линия ВЛ 0,4 кВ |

**ОПИСАНИЕ МЕСТОПОЛОЖЕНИЯ ГРАНИЦ
ПУБЛИЧНОГО СЕРВИТУТА
«Строительство ВЛ 0,4 кВ с установкой ПУ для электроснабжения
деревни Адищево (4500089380)»
ПЕРМСКИЙ КРАЙ, ДОБРЯНСКИЙ ГОРОДСКОЙ ОКРУГ
(НАИМЕНОВАНИЕ ОБЪЕКТА)**

Сведения о местоположении границ объекта

1. Система координат МСК-59, зона 2

2. Сведения о характерных точках границ объекта

Обозначение характерны х точек границ	Координаты, м		Метод определения координат и средняя квадратическая погрешность положения характерной точки (M _t), м	Описание закреплен ия точки
	X	Y		
1	2	3	4	5
1	536257.62	2242674.79	Геодезический метод; M _t =0.1	-
2	536252.41	2242665.00	Геодезический метод; M _t =0.1	-
3	536252.17	2242664.55	Геодезический метод; M _t =0.1	-
4	536232.84	2242657.26	Геодезический метод; M _t =0.1	-
5	536236.91	2242654.88	Геодезический метод; M _t =0.1	-
6	536237.43	2242654.72	Геодезический метод; M _t =0.1	-
7	536254.99	2242661.34	Геодезический метод; M _t =0.1	-
8	536256.10	2242663.41	Геодезический метод; M _t =0.1	-
9	536261.15	2242672.91	Геодезический метод; M _t =0.1	-
1	536257.62	2242674.79	Геодезический метод; M _t =0.1	-
10	536209.55	2242643.98	Геодезический метод; M _t =0.1	-
11	536210.03	2242644.19	Геодезический метод; M _t =0.1	-
12	536213.17	2242645.57	Геодезический метод; M _t =0.1	-
13	536234.89	2242653.76	Геодезический метод; M _t =0.1	-
14	536234.10	2242654.30	Геодезический метод; M _t =0.1	-
15	536223.97	2242653.92	Геодезический метод; M _t =0.1	-
16	536211.66	2242649.28	Геодезический метод; M _t =0.1	-
17	536207.94	2242647.65	Геодезический метод; M _t =0.1	-
18	536209.13	2242644.95	Геодезический метод; M _t =0.1	-
10	536209.55	2242643.98	Геодезический метод; M _t =0.1	-

