



**АДМИНИСТРАЦИЯ  
ДОБРЯНСКОГО МУНИЦИПАЛЬНОГО ОКРУГА**

**ПОСТАНОВЛЕНИЕ**

03.02.2025

№ 223

г. Добрянка

**О размещении объекта**

В соответствии со статьями 11, 39.2, 39.33, пунктом 3 статьи 39.36, статьей 85 Земельного кодекса Российской Федерации, статьей 3.3 Федерального закона Российской Федерации от 25 октября 2001 г. № 137-ФЗ «О введении в действие Земельного кодекса Российской Федерации», пунктом 5 Перечня видов объектов, размещение которых может осуществляться на землях или земельных участках, находящихся в государственной или муниципальной собственности, без предоставления земельных участков и установления сервитутов, утвержденного Постановлением Правительства Российской Федерации от 03 декабря 2014 г. № 1300, постановлением Правительства Пермского края от 22 июля 2015 г. № 478-п «Об утверждении положения о порядке и условиях размещения объектов на землях или земельных участках, находящихся в государственной или муниципальной собственности, на территории Пермского края без предоставления земельных участков и установления сервитутов, публичного сервитута», Уставом Добрянского муниципального округа Пермского края, пунктом 3.4 Положения об управлении имущественных и земельных отношений администрации Добрянского муниципального района округа, утвержденного решением Думы Добрянского городского округа от 19 декабря 2019 г. № 90, рассмотрев представленные документы, обращение публичного акционерного общества «Россети Урал» от 29 января 2025 г. вх. № 5083707018, администрация округа **ПОСТАНОВЛЯЕТ**:

1. Разместить объект «Строительство ВЛ 0,4 кВ с установкой ПУ для электроснабжения рп. Полазна (4500097829)» в соответствии с прилагаемым решением о размещении объектов.

2. Управлению имущественных и земельных отношений администрации Добрянского муниципального округа в установленном законом порядке

обеспечить:

2.1. направление копии решения о размещении объекта с приложением схемы в Федеральный орган исполнительной власти, уполномоченный на осуществление государственного земельного надзора, в орган, осуществляющий муниципальный земельный контроль;

2.2. размещение копии решения о размещении объекта с приложением схемы на официальном сайте правовой информации Добрянского городского округа в информационно-телекоммуникационной сети Интернет с доменным именем [dobr-pravo.ru](http://dobr-pravo.ru).

3. Публичному акционерному обществу «Россети Урал»:

3.1. соблюдать ограничения использования земельных участков в границах зон с особыми условиями использования территорий, определенных статьей 105 Земельного кодекса Российской Федерации;

3.2. в течение 1 месяца с момента размещения объектов представить в управление имущественных и земельных отношений администрации Добрянского муниципального округа материалы контрольной геодезической съемки размещенных объектов на бумажном и электронном носителях на безвозмездной основе;

3.3. соблюдать ограничения использования земельных участков в границах зон с особыми условиями использования территорий, определенных статьей 105 Земельного кодекса Российской Федерации.

4. Контроль за исполнением постановления возложить на первого заместителя главы администрации Добрянского муниципального округа.

Глава муниципального округа –  
глава администрации  
Добрянского муниципального округа



Д.В. Антонов

Приложение  
к постановлению  
администрации Добрянского  
муниципального округа  
от 03.02.2025 № 223

**РЕШЕНИЕ**  
**о размещении объектов № 22**

г. Добрянка

Администрация Добрянского муниципального округа

(наименование уполномоченного органа, принимающего решение о размещении объектов)

в лице главы муниципального округа-главы

администрации Добрянского муниципального округа Д.В. Антонова

разрешает публичному акционерному обществу «Россети Урал»

(наименование заявителя,

614000, Пермский край, Краснокамский район, с. Стряпунята,

ул. Энтузиастов, 9-11, телефон: 8(950)465-16-92,

эл. почта: [vyatkina-va@apex-prm.ru](mailto:vyatkina-va@apex-prm.ru)

его почтовый индекс и адрес, телефон, адрес электронной почты)

размещение объекта «Строительство ВЛ 0,4 кВ с установкой ПУ для  
электроснабжения рп. Полазна (4500097829)»

(наименование объекта)

на землях, находящихся в государственной собственности,

(на землях, находящихся в государственной или муниципальной собственности  
согласно сведениям государственного кадастра недвижимости)

на срок бессрочно

Местоположение Пермский край, Добрянский городской округ,

(адрес места размещения объектов согласно сведениям

рабочий поселок Полазна, ул. Набережная .

государственного кадастра недвижимости)

Приложение: схема предполагаемых к использованию земель или части

(схема предполагаемых к использованию земель или части земельного участка,

земельного участка

или кадастровая выписка о земельном участке, или кадастровый паспорт земельного участка)

Глава муниципального округа-  
глава администрации Добрянского  
муниципального округа

(должность уполномоченного сотрудника органа,  
осуществляющего выдачу разрешения)



(подпись,  
печать)

Д.В. Антонов

(расшифровка подписи)

## СХЕМА ПРЕДПОЛАГАЕМЫХ К ИСПОЛЬЗОВАНИЮ ЗЕМЕЛЬ ИЛИ ЧАСТИ ЗЕМЕЛЬНОГО УЧАСТКА

Объект: «Строительство ВЛ 0,4 кВ с установкой ПУ для электроснабжения рп. Полазна (4500097829)»

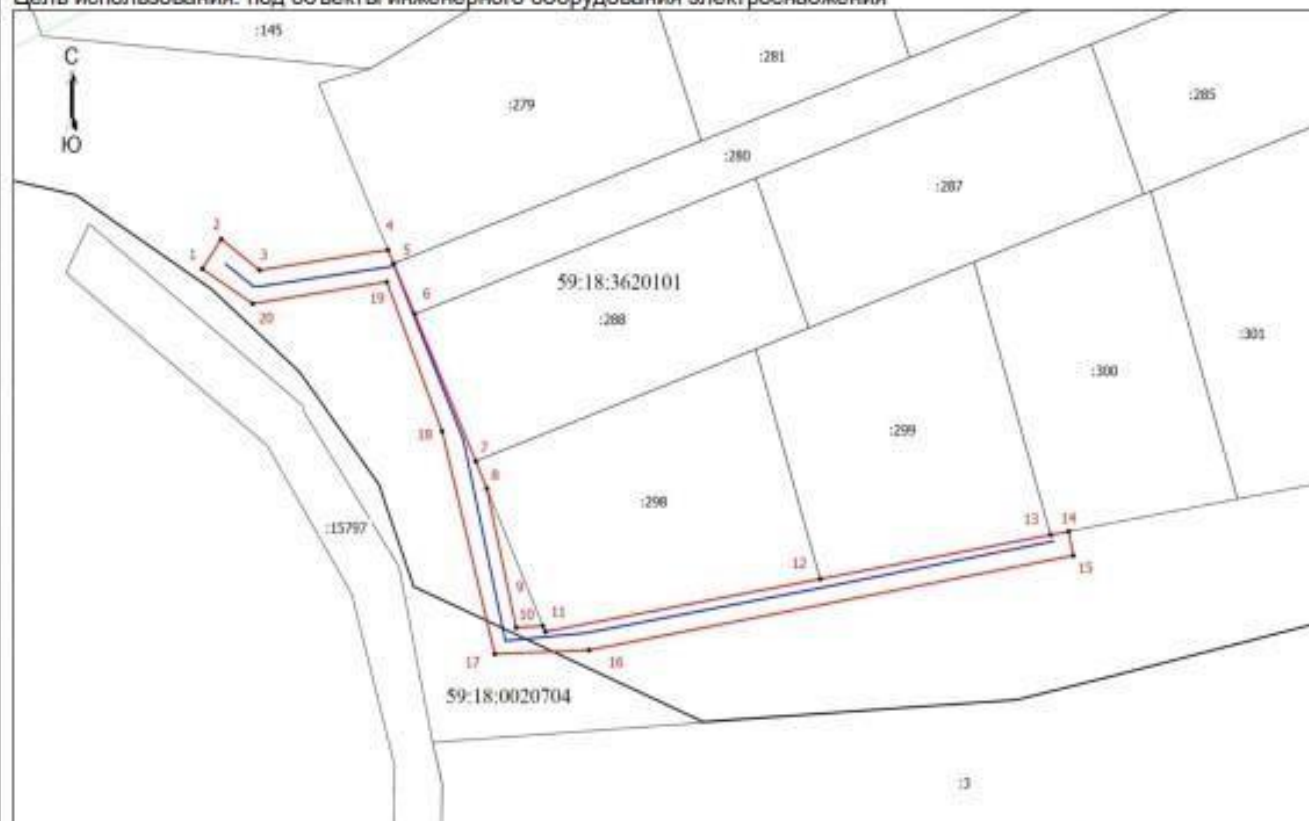
Местоположение объекта: Пермский край, Добрянский городской округ, рп. Полазна

Площадь земель или части земельного участка, кв.м.: 412

Категория земель: земли населенных пунктов

Вид разрешенного использования земельного участка: -

Цель использования: под объекты инженерного оборудования электроснабжения



Координаты характерных точек (МСК-59, зона 2)		
№ п/п	X	Y
1	552002,17	2240241,77
2	552005,57	2240244,09
3	552002,02	2240248,75
4	552004,34	2240264,43
5	552002,77	2240265,13
6	551996,97	2240267,70
7	551980,13	2240275,15
8	551976,97	2240276,52
9	551961,05	2240280,08
10	551961,25	2240283,34
11	551960,58	2240283,64
12	551966,62	2240317,19
13	551971,68	2240345,32
14	551972,07	2240347,53
15	551969,30	2240348,10
16	551958,47	2240289,00
17	551958,02	2240277,47
18	551983,55	2240271,06
19	552000,68	2240264,30
20	551998,17	2240247,93
1	552002,17	2240241,77

Масштаб 1:500

**Условные обозначения:**

- Граница кадастрового квартала
- Граница земельного участка, согласно сведениям из ЕГРН
- Граница предполагаемых к использованию земель
- Граница сооружения, планируемого к строительству
- 59:18:0020704 - Номер кадастрового квартала
- :298 - Кадастровый номер земельного участка
- - Обозначение новой характерной точки

**Описание смежных землепользований:**

- 1-4, 8-10, 14-1 неразграниченный зем.участок
- 4-5 59:18:3620101:279
- 5-6 59:18:3620101:280
- 6-7 59:18:3620101:288
- 7-8 59:18:3620101:298
- 6-8 59:18:3620101:298
- 10-12 59:18:3620101:298
- 12-13 59:18:3620101:299
- 13-14 59:18:3620101:300

  
 Заявитель: Байдин И.В.  
 (действующий по доверенности от 15.01.2025 № ПЭ/26-2025)